



X-config – Scopo generale CTO (Configure To Order) – Supporto cluster disattivato
Formazione v2

Bill Luken (wluken@Lenovo.com) 9 gennaio 2015

x-config Configure To Order (CTO) - (Supporto cluster disattivato)

- In questo modulo di training verrà illustrato come creare una soluzione a scopo generale Flex System and BladeCenter Configure to Order (CTO) e generare quindi diversi formati di output.
- In questo modulo non verrà analizzata la funzione Intelligent Cluster (Supporto cluster disattivato) di x-config.
- Nelle seguenti schermate verranno visualizzate una serie di designatori A, B, C o D con Server e Opzioni. Nel tentativo costante di migliorare la catena di approvvigionamento, la conseguente assistibilità e i livelli di soddisfazione del cliente, Lenovo è passata ad un modello di categorizzazione delle parti che consente proiezioni più accurate del ritardo per tutti i prodotti e spedizioni più rapide dei prodotti più conosciuti. Questo modello è definito Classificazione HVSC - ABCD Lenovo. I designatori indicati dalle lettere da "A" a "D", come descritto in basso, indicano quando la soluzione configurata sarà disponibile per la spedizione. La disponibilità della configurazione si allinea con la disponibilità della funzione del componente che richiede più tempo per la spedizione. Quando si valuta la disponibilità della configurazione, vengono considerate solo le funzioni con disponibilità nota.
 - "A" – Disponibilità immediata; ordine da spedire entro 7 giorni lavorativi
 - "B" – Disponibilità standard; ordine da spedire entro 12 giorni lavorativi
 - "C" – Ordine speciale; ordine da spedire entro 15 giorni lavorativi
 - "D" - Ritardo esteso/disponibilità limitata
 - " " (vuoto, senza codice) - La disponibilità non viene fornita
- Nel mese di ottobre 2014 le soluzioni PureFlex System sono state aggiunte a x-config.
- Se è necessario utilizzare una soluzione BTO (Build to Order) utilizzando modelli preconfigurati, fare riferimento a [SSCT](#).

x-config – Schermata Starter con "Intelligent Cluster" selezionato (Supporto cluster attivato) – non sarà considerato elemento di formazione essenziale per questo training



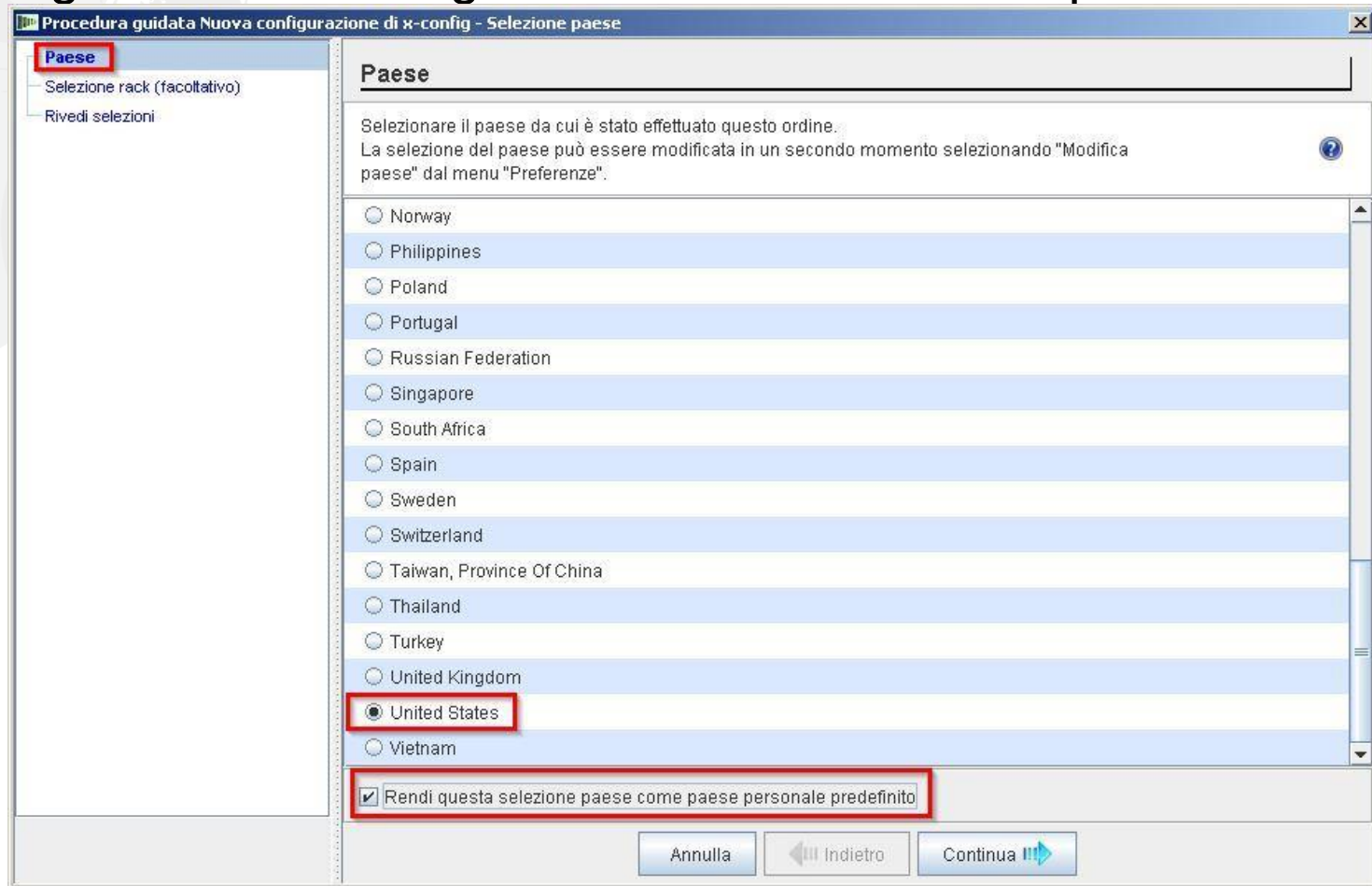
- Questa è la schermata Starter con Supporto cluster attivato in cui sono disponibili molte altre opzioni per consentire la configurazione di iDataPlex, Intelligent Cluster e altre soluzioni integrate complesse. (Per questo modulo non sarà considerato come un elemento di formazione essenziale)

x-config – Schermata Starter con "Scopo generale" selezionato (Supporto cluster disattivato)



- Questa è la schermata Starter in cui è possibile selezionare il tipo di configurazione ("Scopo generale" o "PureFlex System" sono le opzioni di Supporto cluster disattivato) e scegliere quindi "Nuova configurazione" o "Apri configurazione" (utilizzando il file .CSE).
- Questa è la modalità System x and Flex CTO.
 - È la vista utilizzata quando il supporto cluster è disattivato
 - Nell'ambito di questo modulo di training si esaminerà esclusivamente l'opzione "Supporto cluster disattivato"

x-config – "Nuova configurazione" Selezione del paese



- Dopo aver selezionato "Nuova configurazione" dalla schermata Starter, si selezionerà il proprio paese. È inoltre possibile selezionare "Rendi questa selezione paese come paese personale predefinito" in modo che x-config utilizzerà come valore predefinito sempre gli Stati Uniti o il paese selezionato.

x-config – "Nuova configurazione" Selezione rack

Procedura guidata Nuova configurazione di x-config - Selezione rack (facoltativo)

Paese

Selezione rack (facoltativo)

Rivedi selezioni

Selezionare un rack iniziale, se necessario. Per ottenere l'integrazione del rack, è necessario prima aggiungere un rack alla configurazione.

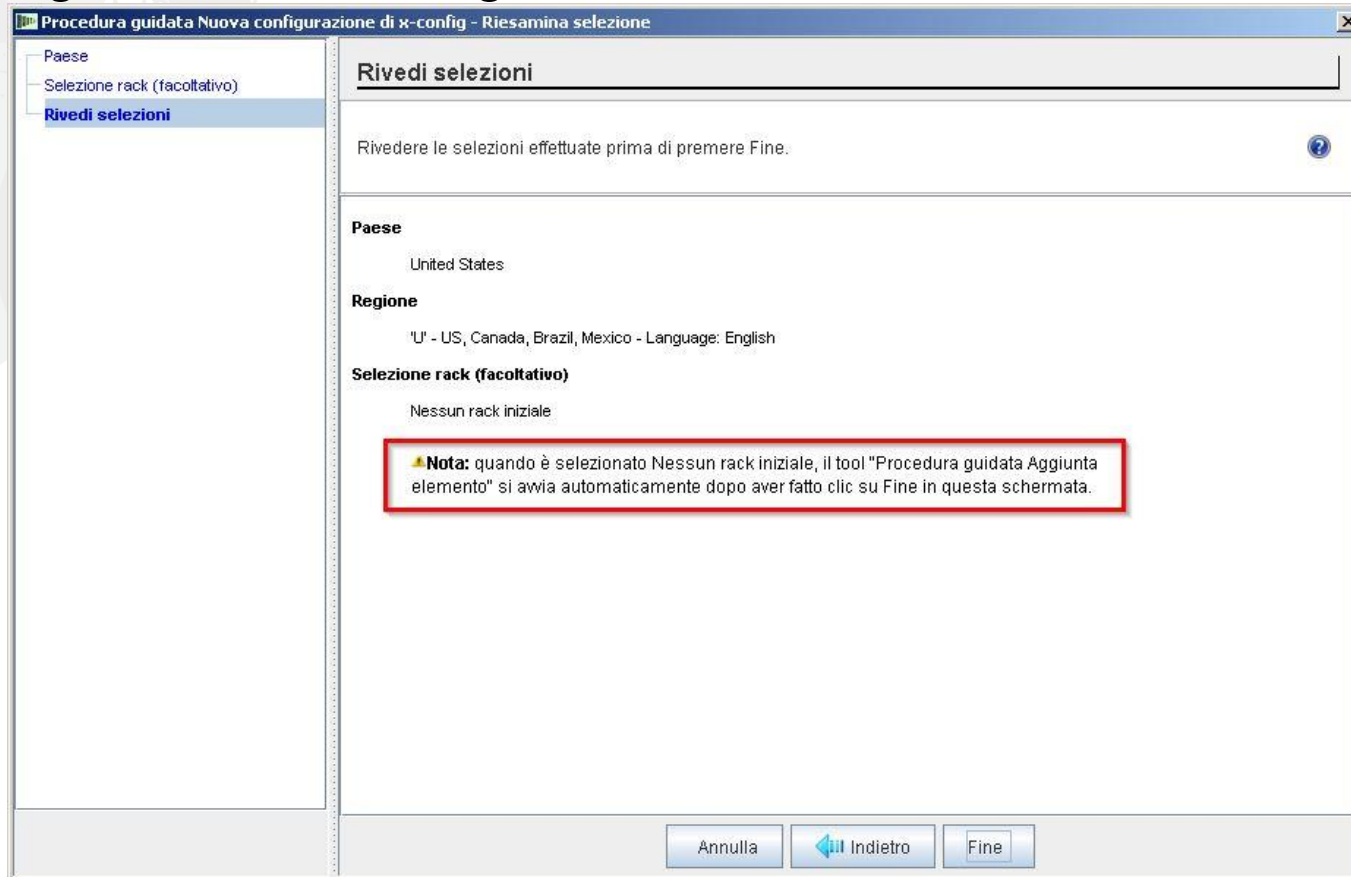
<input checked="" type="radio"/>	Nessun rack iniziale	0 USD
<input type="radio"/>	[2018 RC1, 2731] IBM 11U Office Enablement Kit	929 USD
<input type="radio"/>	[9308 RC4, 5621] IBM 42U Enterprise Rack	2.915 USD
<input type="radio"/>	[9308 RC4, 5622] IBM 42U Enterprise Expansion Rack	2.715 USD
<input type="radio"/>	[9307 RC2, 1042] S2 25U Base Cabinet	1.485 USD
<input type="radio"/>	[9360 RC4, 7649] IBM 42U 1200mm Deep Dynamic Rack	2.809 USD
<input type="radio"/>	[9360 RC4, 7650] IBM 42U 1200mm Deep Dynamic Expansion Rack	2.649 USD
<input type="radio"/>	[9363 RC4, A1RC] IBM 42U 1100mm Enterprise V2 Dynamic Rack	3.099 USD
<input type="radio"/>	[9363 RC4, A1RD] IBM 42U 1100mm Enterprise V2 Dynamic Expansion Rack	2.899 USD
<input type="radio"/>	[9363 RC4, A3GR] IBM PureFlex System 42U Rack	5.399 USD
<input type="radio"/>	[9363 RC4, A3GS] IBM PureFlex System 42U Expansion Rack	5.199 USD
<input type="radio"/>	[9363 RC4, A39X] IBM 42U 1100mm Enterprise V2 Dynamic Rack RDHX Ready	0 USD

Rendi predefinita questa selezione rack

Annulla Indietro Continua

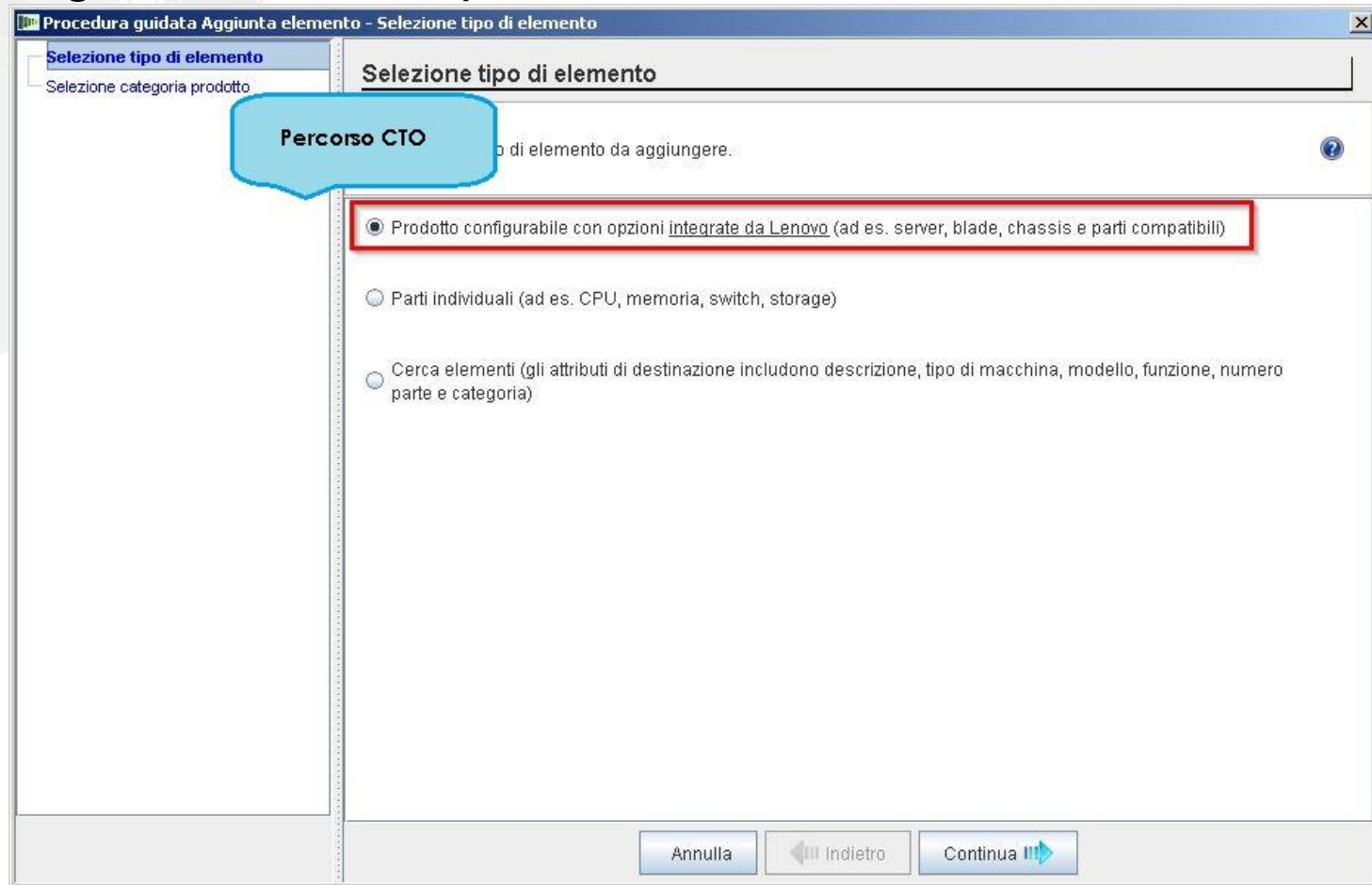
- La selezione successiva consiste nello scegliere se si richiede una soluzione rack o se si configureranno solo prodotti indipendenti. È inoltre possibile selezionare "Rendi predefinita questa selezione rack", in modo che x-config utilizzerà sempre come valore predefinito "Nessun rack iniziale".

x-config – "Nuova configurazione" Rivedi selezioni



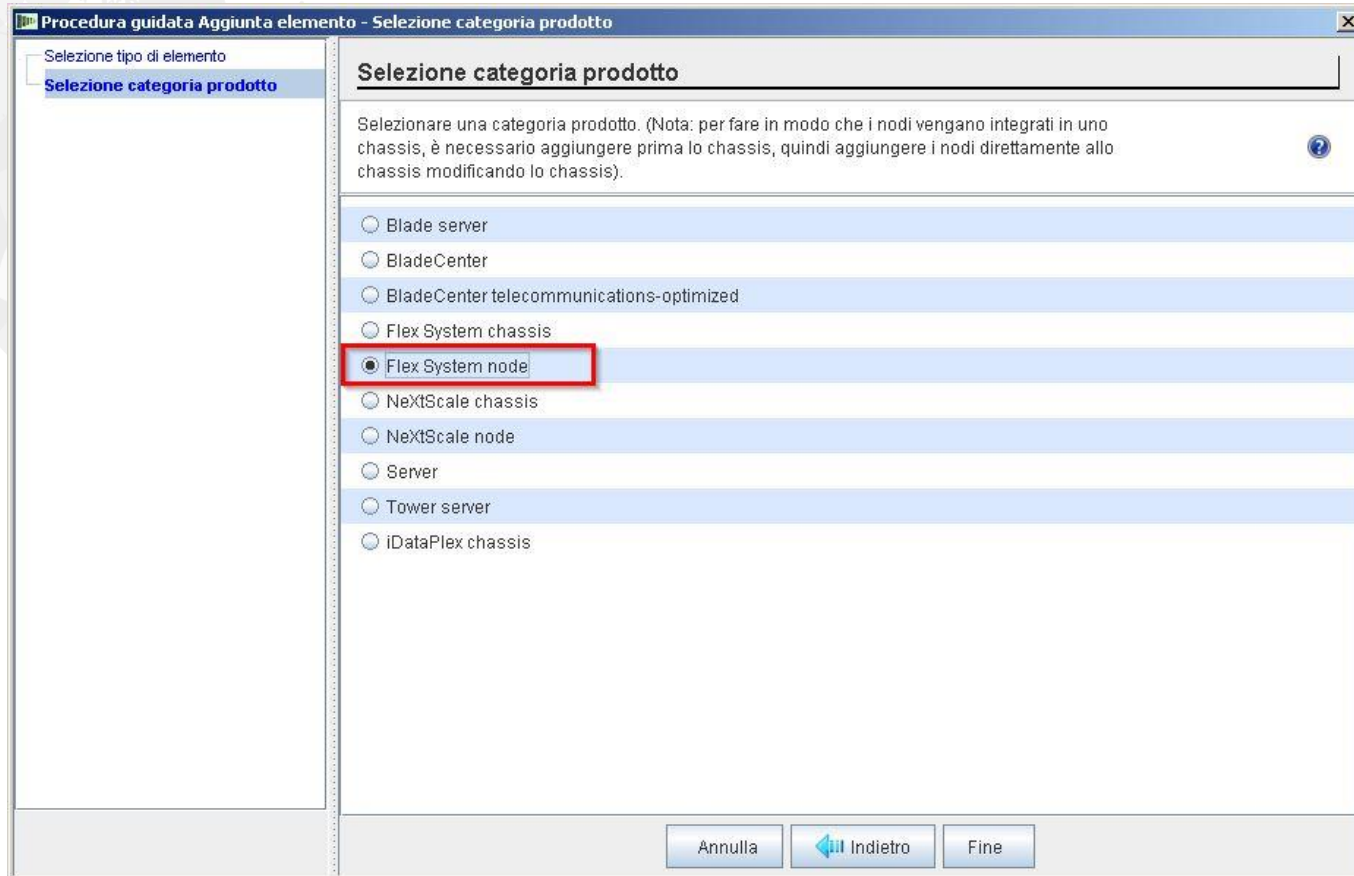
- Viene visualizzata la schermata "Rivedi selezioni". Nella schermata precedente è stato selezionato "Nessun rack iniziale". Quando si seleziona "Nessun rack iniziale" viene avviata automaticamente la procedura guidata "Aggiungi nuovo elemento" dopo aver selezionato il pulsante "Fine".

x-config – "Selezione tipo di elemento"



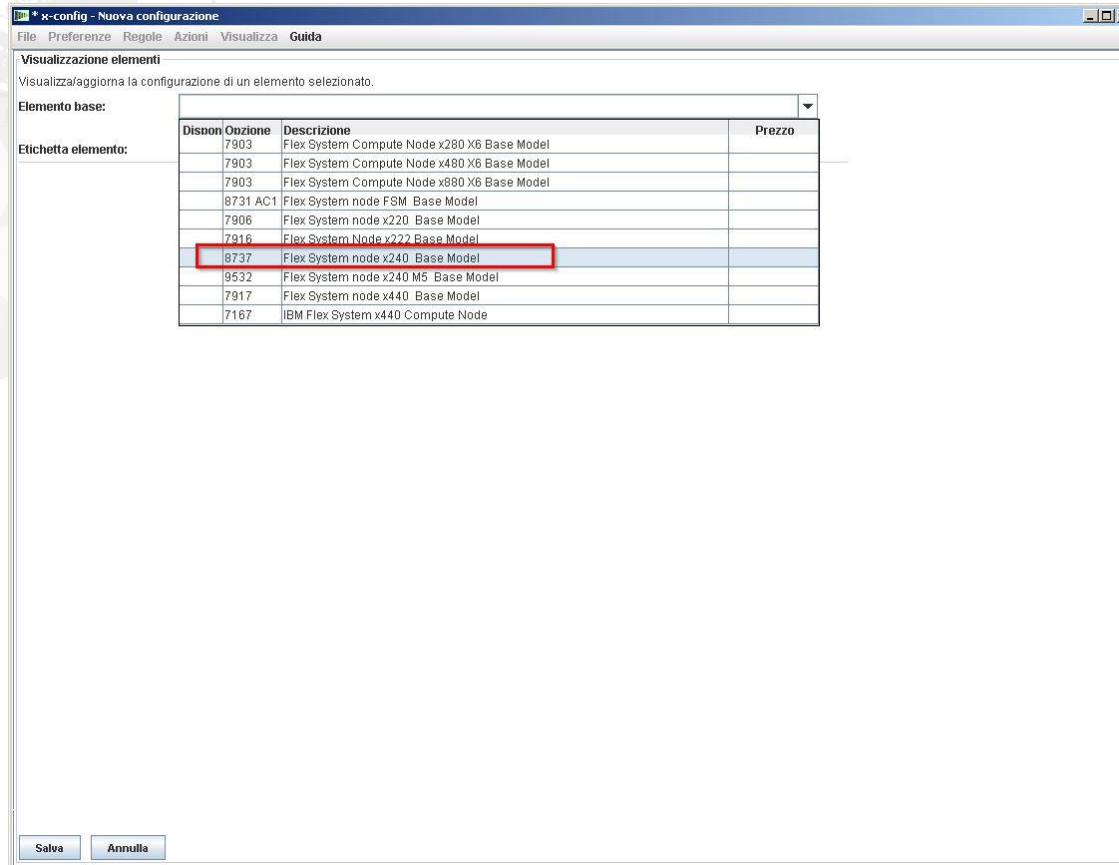
- Di seguito viene illustrata la schermata "Procedura guidata Aggiunta elemento". Da tale schermata si selezionerà "Prodotto configurabile con opzioni integrate da Lenovo" (percorso CTO). Prima di marzo 2013 x-config era abilitato per supportare i modelli GAV (Generally Announced Variants) simili a SSCT, ma questa funzione è stata ora rimossa. Fare clic su "Continua".

x-config – "Selezione categoria prodotto"



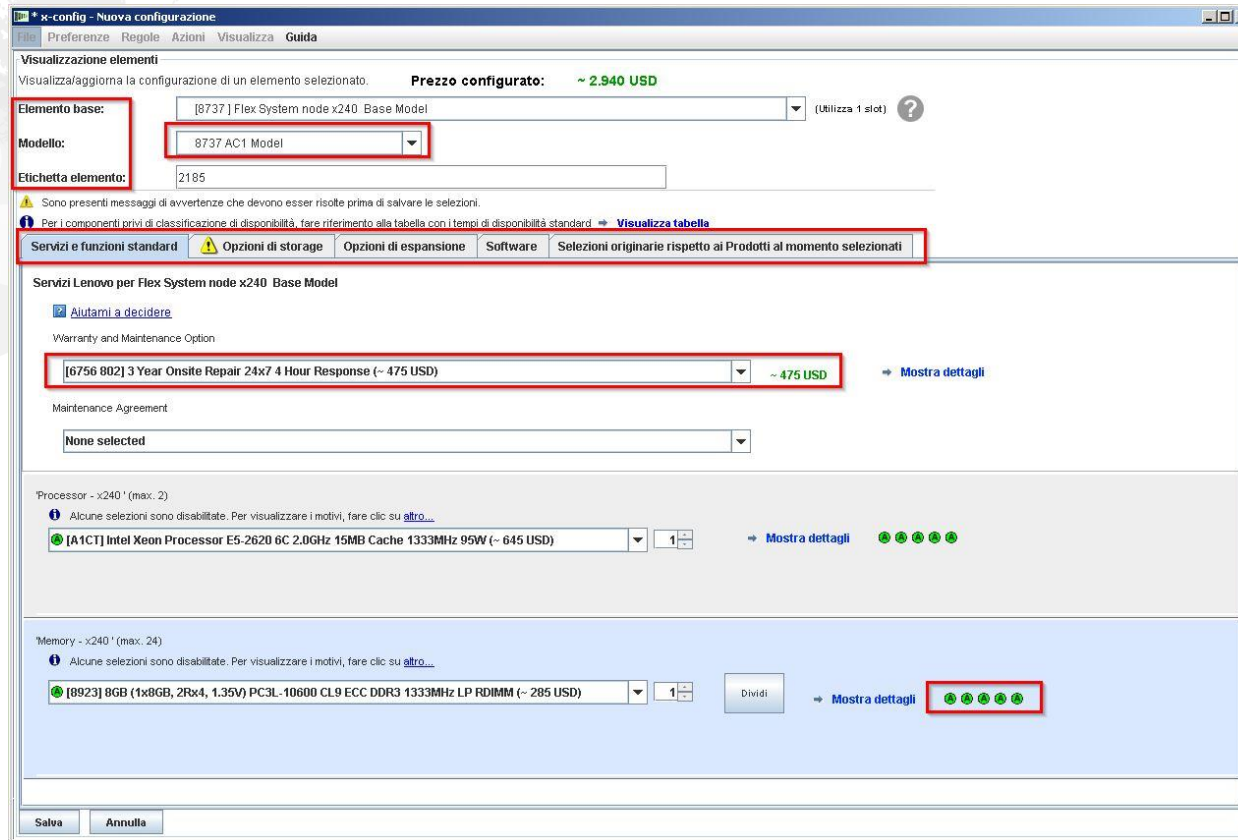
- Di seguito viene illustrata la schermata "Selezione categoria prodotto". Qui verrà selezionato "Nodo Flex System", ma sono disponibili le opzioni per "Blade server", "BladeCenter", "BladeCenter Tele", "Chassis Flex System", "Server", "Tower Server", "Chassis NeXtScale", "Nodo NeXtScale" o "Chassis iDataPlex". Effettuare la selezione e fare clic su "Fine".

x-config – "Nuova configurazione" Seleziona elemento di base



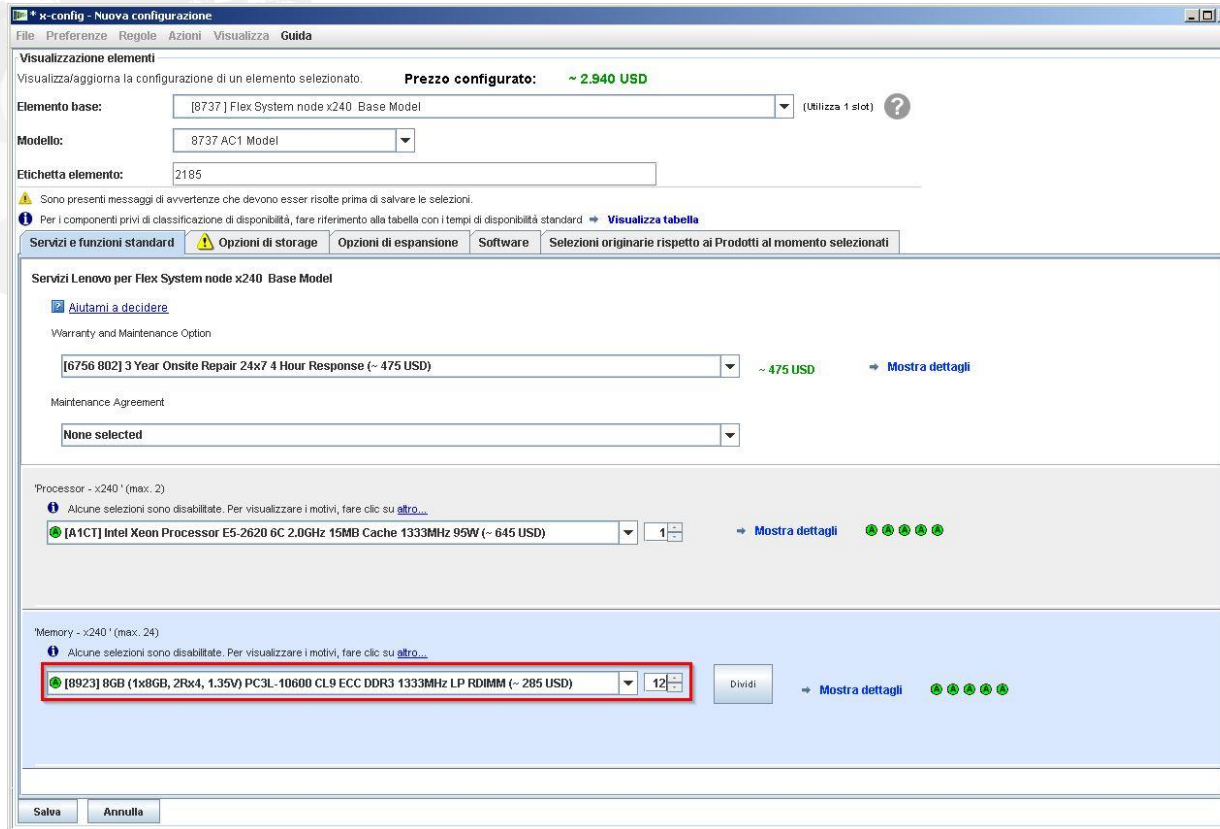
Di seguito viene illustrata la schermata "Nuova configurazione" dei prodotti del nodo Flex System. Dall'elenco a discesa "Elemento base", è stato selezionato "8737, modello base x240 di nodo Flex System". È possibile anche configurare il nodo FSM o Flex System V7000. Una volta effettuata la selezione, la procedura guidata di configurazione inserirà nella schermata gli attributi per configurare ulteriormente il nodo x240.

x-config – "Nuova configurazione" Scheda Servizi e funzioni standard



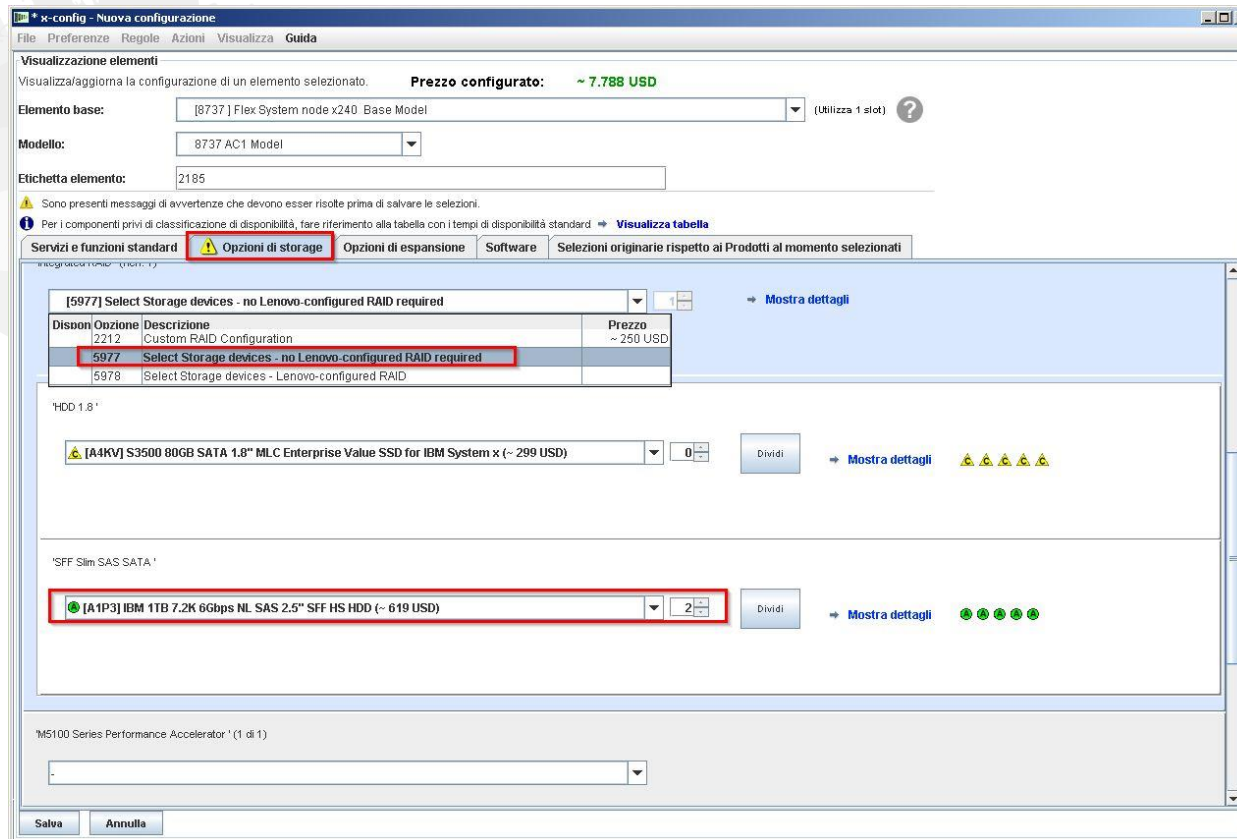
Da questa schermata di configurazione è possibile modificare l'"Elemento base", il "Modello" e fornire una "Etichetta elemento". È ora possibile configurare le opzioni per il nodo x240 AC1, utilizzando le schede al centro della schermata. Man mano che si aggiungono opzioni alla configurazione, il prezzo sulla parte superiore della schermata viene aggiornato. Qui è stato selezionato un aggiornamento della garanzia. Inoltre, è possibile visualizzare i codici ABCD relativi alle opzioni. In questo caso, il processore selezionato è un codice A, che è prontamente disponibile. Dall'elenco a discesa "Modello" sarebbe stato possibile selezionare il modello MC1 8737. Il modello MC1 viene utilizzato per soluzioni che richiedono il sistema operativo Microsoft. Dalla schermata della nuova configurazione, è possibile spostarsi da una scheda all'altra.

x-config – "Nuova configurazione" Scheda Servizi e funzioni standard



- Dalla scheda "Servizi e funzioni standard", è stata modificata la memoria in "FC 8923 8GB LP RDIMM" dalla casella a discesa, selezionando la quantità 12. Inoltre, il prezzo configurato è stato modificato in base alle selezioni effettuate.

x-config – "Nuova configurazione" Scheda Opzioni di storage



Visualizzazione elementi

Visualizza/aggiorna la configurazione di un elemento selezionato. **Prezzo configurato: ~ 7.788 USD**

Elemento base: [8737] Flex System node x240 Base Model (Utilizza 1 slot) ?

Modello: 8737 AC1 Model

Etichetta elemento: 2185

⚠ Sono presenti messaggi di avvertenze che devono essere risolte prima di salvare le selezioni.

ℹ Per i componenti privi di classificazione di disponibilità, fare riferimento alla tabella con i tempi di disponibilità standard → [Visualizza tabella](#)

Servizi e funzioni standard **⚠ Opzioni di storage** Opzioni di espansione Software Selezioni originarie rispetto ai Prodotti al momento selezionati

[5977] Select Storage devices - no Lenovo-configured RAID required → [Mostra dettagli](#)

Disposi	Opzione	Descrizione	Prezzo
2212		Custom RAID Configuration	~ 250 USD
5977		Select Storage devices - no Lenovo-configured RAID required	
5978		Select Storage devices - Lenovo-configured RAID	

'HDD 1.8'

⚠ [A4KV] S3500 80GB SATA 1.8" MLC Enterprise Value SSD for IBM System x (~ 299 USD) 0 → [Mostra dettagli](#) ⚠ ⚠ ⚠ ⚠ ⚠

'SFF Slim SAS SATA'

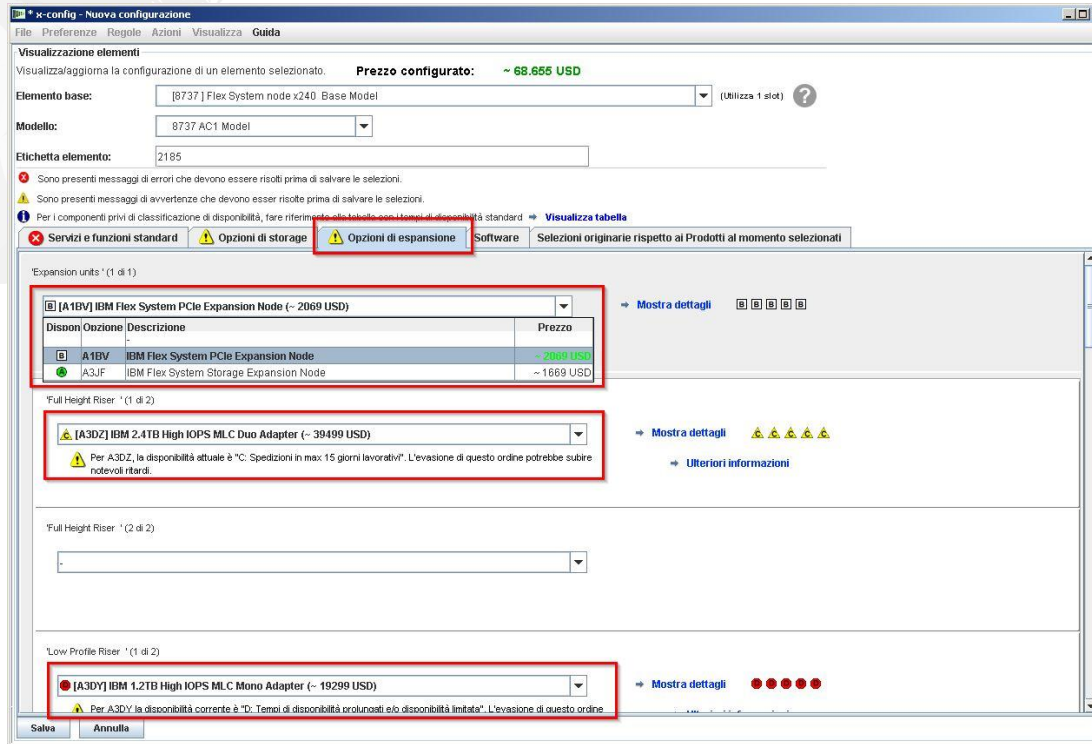
🟢 [A1P3] IBM 1TB 7.2K 6Gbps NL SAS 2.5" SFF HS HDD (~ 619 USD) 2 → [Mostra dettagli](#) 🟢 🟢 🟢 🟢

'M5100 Series Performance Accelerator' (1 di 1)

Salva Annulla

- Dalla scheda "Opzioni di storage", è stato selezionato "Nessun RAID configurato da IBM FC 5977 richiesto". Sarebbe stato possibile effettuare altre selezioni, ad esempio "Configurazione RAID personalizzata FC 2212". Quindi, sono stati selezionati gli HDD personali.

x-config – "Nuova configurazione" Scheda Opzioni di espansione



Dalla scheda "Opzioni di espansione", è stato selezionato "Nodo di espansione IBM Flex System PCIe" per "Unità di espansione", ma sarebbe stato possibile selezionare anche "Nodo di espansione IBM Flex System Storage". Sono stati aggiunti anche "Adattatore duo FC A3DZ IBM 2.4TB High IOPS MLC" e "Adattatore mono FC A3DY IBM 1.2TB High IOPS MLC". Scorrendo l'elenco verso il basso sono presenti alcune selezioni di "Servizi VAO" e la documentazione di sistema per la selezione Stati Uniti come paese sarà solo "Inglese americano" ma consentirà altre selezioni in base alla selezione del paese dell'utente.

x-config – "Nuova configurazione" Scheda Software

The screenshot shows the 'x-config - Nuova configurazione' window. The 'Software' tab is selected, and the following options are visible:

- IBM Platform Dynamic Cluster, License Scheduler, and Session Scheduler**
 - IBM Cloud Manager with OpenStack for System x** (highlighted with a red box)

Subcategory	Description
<input type="radio"/> None	[1326] IBM Cloud Mgr w/OpenStack for x86-L v4.x, per Socket w/1Yr S&S
<input checked="" type="radio"/> IBM Cloud Mgr w/OpenStack for x86 v4.x w/1 Yr S&S	
<input type="radio"/> IBM Cloud Mgr w/OpenStack for x86 v4.x w/3 Yr S&S	
 - IBM Platform Analytics Data Collectors, and MPI
 - IBM Platform Analytics, and Resource Schedule
 - IBM Platform HPC, Cluster Manager, and RTM
 - IBM Platform LSF, RTM Data Collector, and Symphony
 - Virtualization software
 - IBM GPFS v4.x Express Ed
 - IBM GPFS v4.x Standard Ed
 - IBM Platform App Ctr, Data Mgr for LSF, and Process Mgr
 - IBM GPFS v4.x Advance Ed
 - IBM GPFS v3.x
 - RHEL Operating System** (highlighted with a red box)

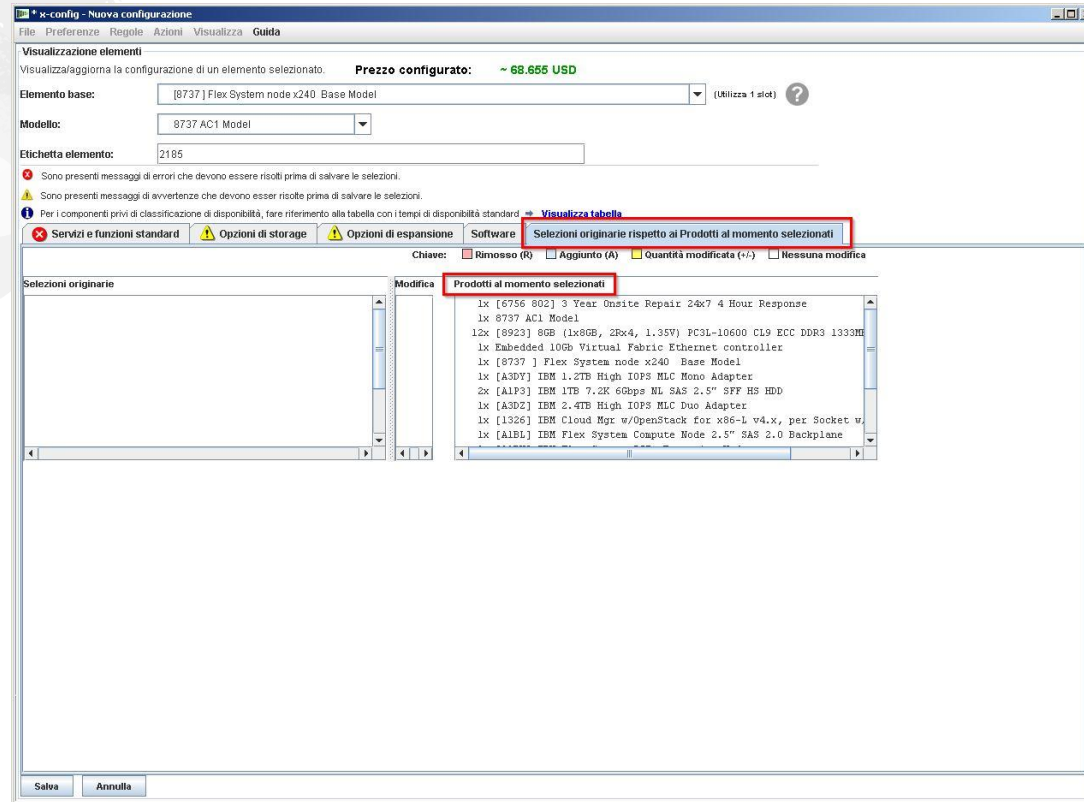
Subcategory	Type	Years of licensing	Number of Guests
<input type="radio"/> None	<input checked="" type="radio"/> RHEL Server Standard Subscription	<input type="radio"/> 1 year	<input type="radio"/> 1 Guest
<input checked="" type="radio"/> RHEL	<input type="radio"/> RHEL Server Premium Subscription	<input checked="" type="radio"/> 3 years	<input type="radio"/> 4 Guests
	<input type="radio"/> RHEL Server Standard RH Support	<input type="radio"/> 5 years	<input checked="" type="radio"/> Unlimited Guests
	<input type="radio"/> RHEL Server Premium RH Support		

Description: [0361] RHEL Server 2 Sfts Unlimited Guests Std Subs Only 3 Yrs

Buttons at the bottom: Salva, Annulla.

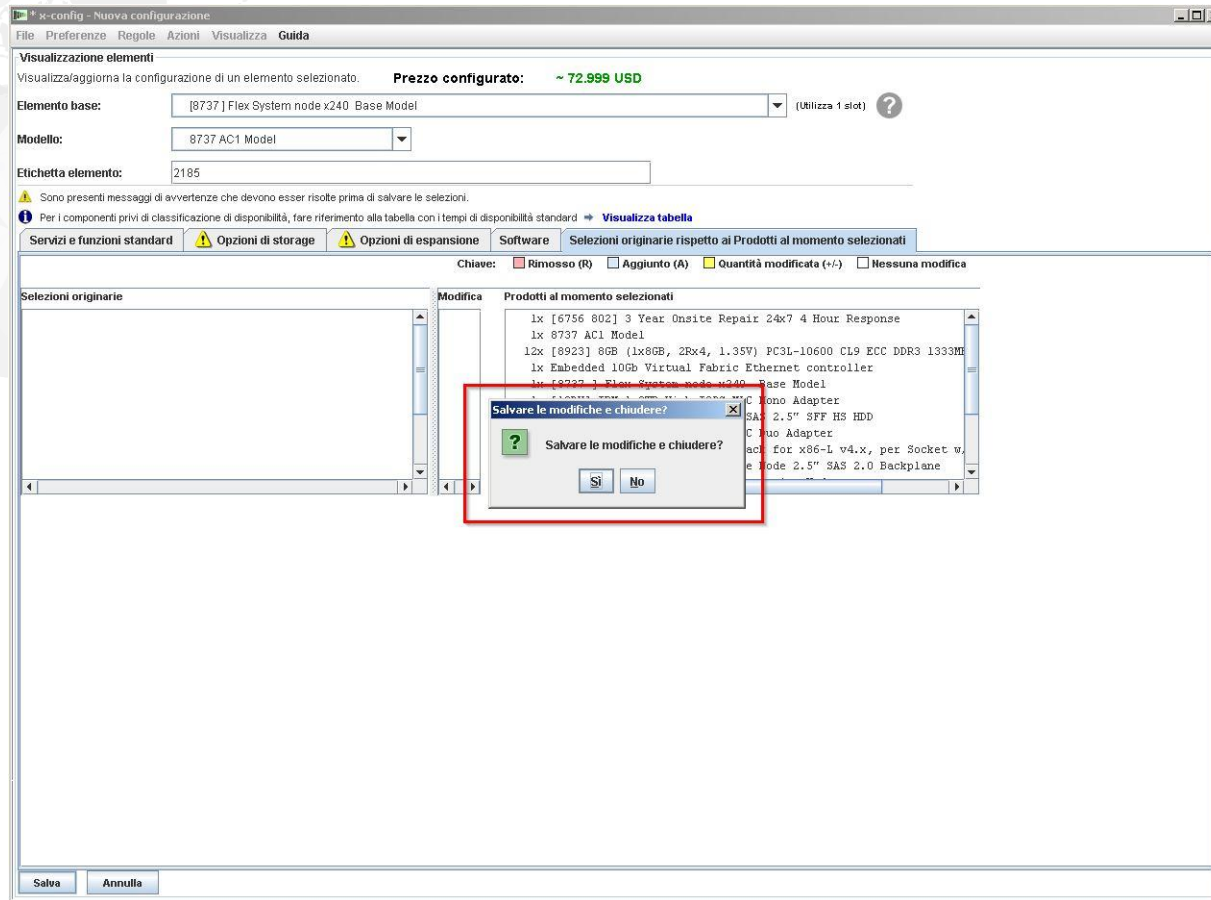
Dalla scheda "Software", sono stati selezionati "IBM Cloud Manager w/OpenStack per x86 v4x w/1 Yr S&S" e il "Sistema operativo RHEL". Esistono molte altre opzioni disponibili per il software compatibile con Flex System.

x-config – "Nuova configurazione" Scheda Selezioni originarie rispetto ai prodotti attualmente selezionati



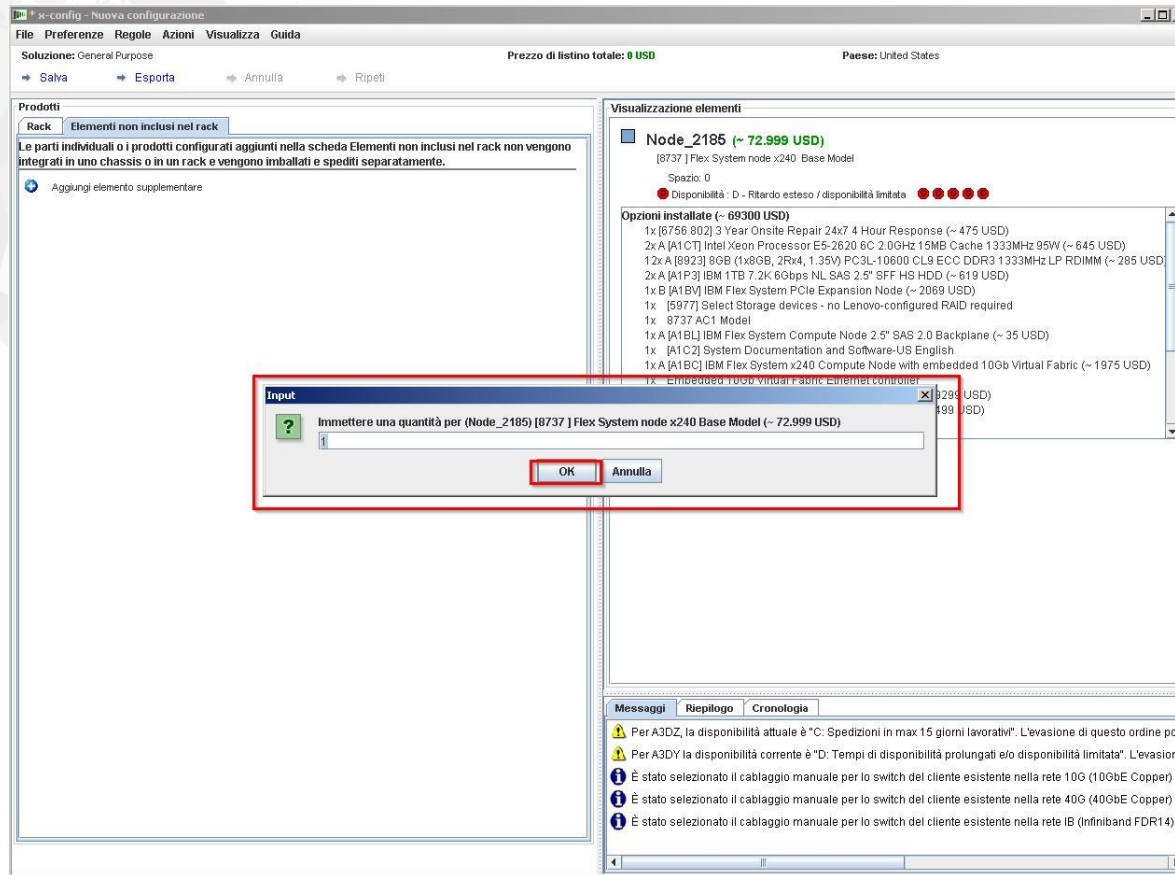
Dalla scheda "Selezioni originarie rispetto ai prodotti attualmente selezionati" è possibile visualizzare le selezioni effettuate per le opzioni durante la configurazione, tuttavia non verrà visualizzata alcuna modifica fino a quando non si effettua il salvataggio, la riapertura e si apportano alcune modifiche alla configurazione. Una volta effettuate tutte le selezioni di configurazione del prodotto/opzione necessarie, selezionare il pulsante "Salva" per chiudere la procedura guidata

x-config – "Nuova configurazione" Salva



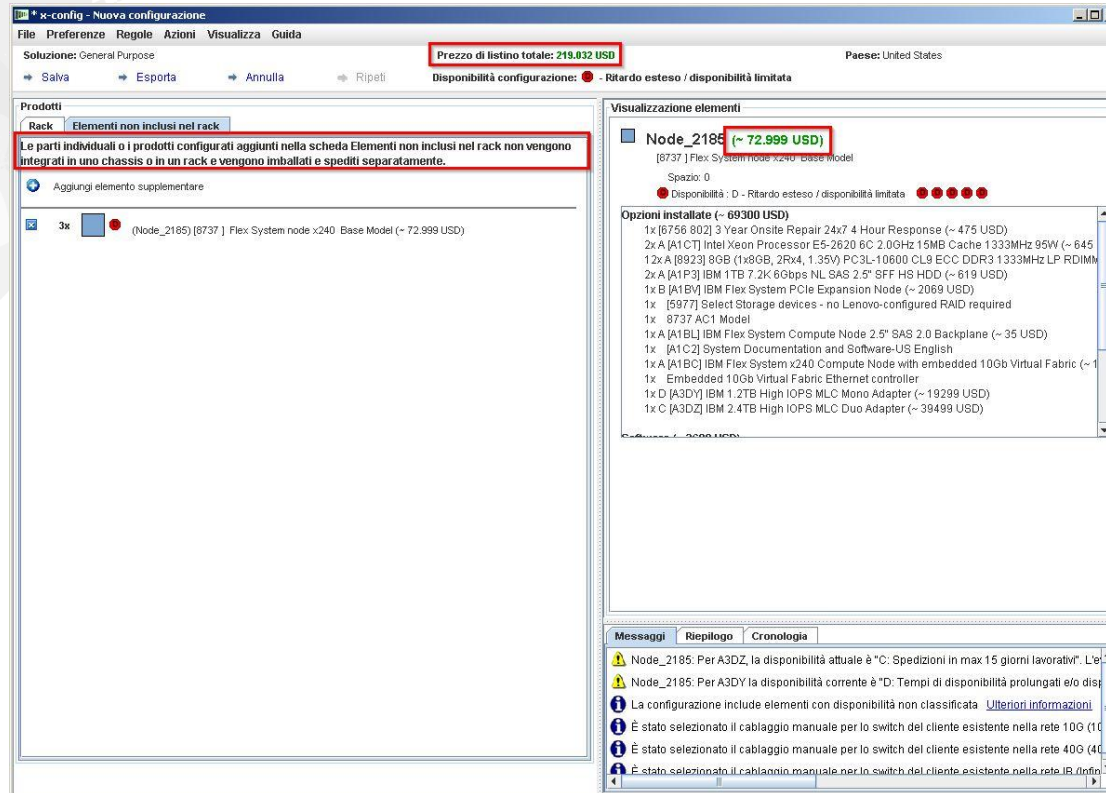
- Dopo aver selezionato "Salva" verrà visualizzata una finestra a comparsa che indica che sono presenti alcuni errori e che è necessario tornare indietro e correggerli oppure verrà visualizzata una casella a comparsa in cui verrà richiesto di salvare le modifiche e uscire dalla procedura guidata. Fare clic su "Sì".

x-config – "Nuova configurazione" Inserisci quantità



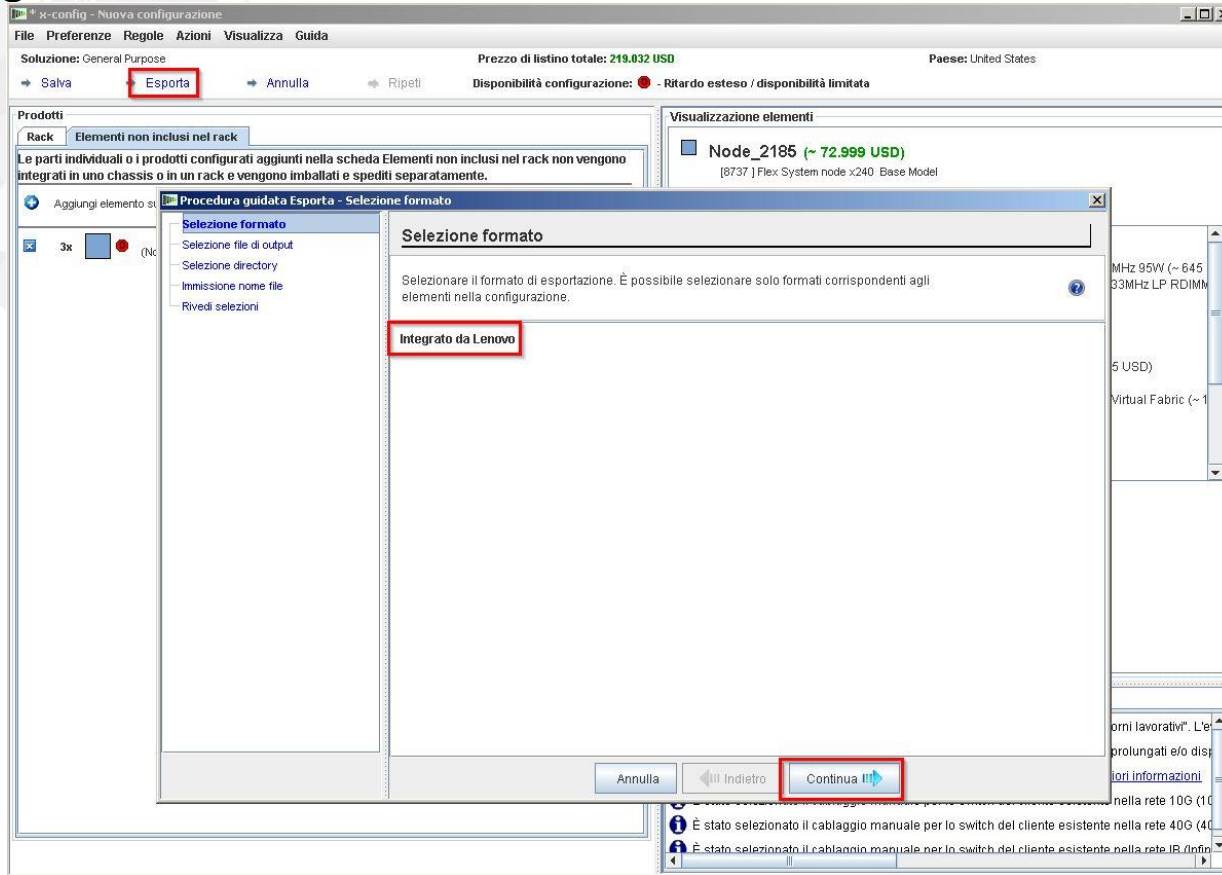
Una volta selezionato il pulsante "Sì" nella schermata precedente, viene visualizzata una casella a comparsa in cui viene richiesto di inserire la quantità per la configurazione di questo prodotto. Qui il valore predefinito 1 è stato sostituito con 3, poi è stato selezionato il pulsante "OK".

x-config – "Nuova configurazione" Schermata Configurazione principale



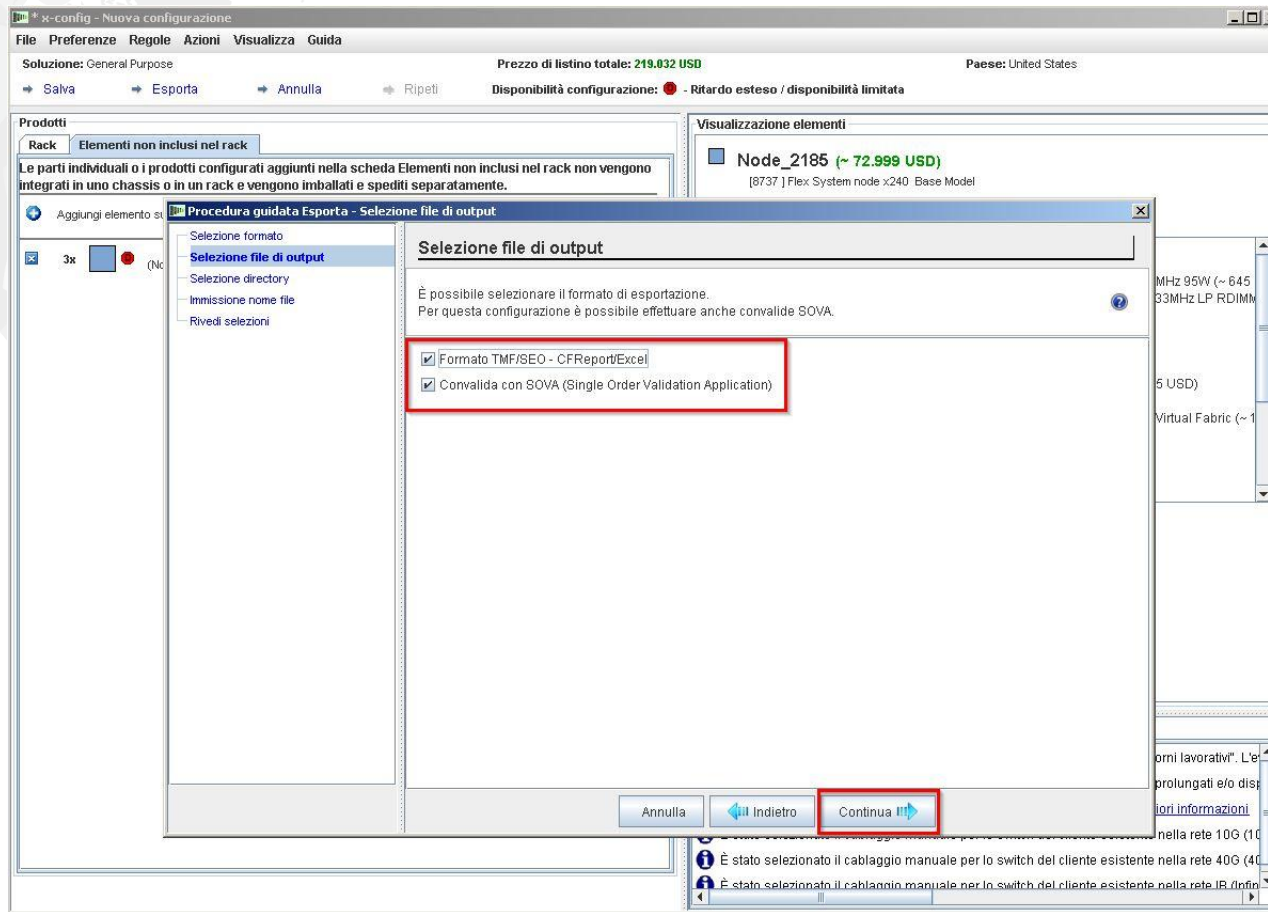
Una volta chiusa la procedura guidata di configurazione, sarà visualizzata la schermata di configurazione principale. Da questa schermata è possibile visualizzare il "Prezzo di listino totale", che corrisponde al triplo del costo di un solo blade pari a "~74,279 USD". Viene inoltre visualizzato un messaggio in cui si afferma che "Le singole parti e i prodotti configurati aggiunti non vengono ordinati in un rack e spediti separatamente da ogni rack configurato". Da questo punto è possibile salvare o esportare la configurazione oppure aggiungere un altro elemento e scegliere altre selezioni di menu.

x-config – "Procedura guidata Esporta configurazione" Selezione formato



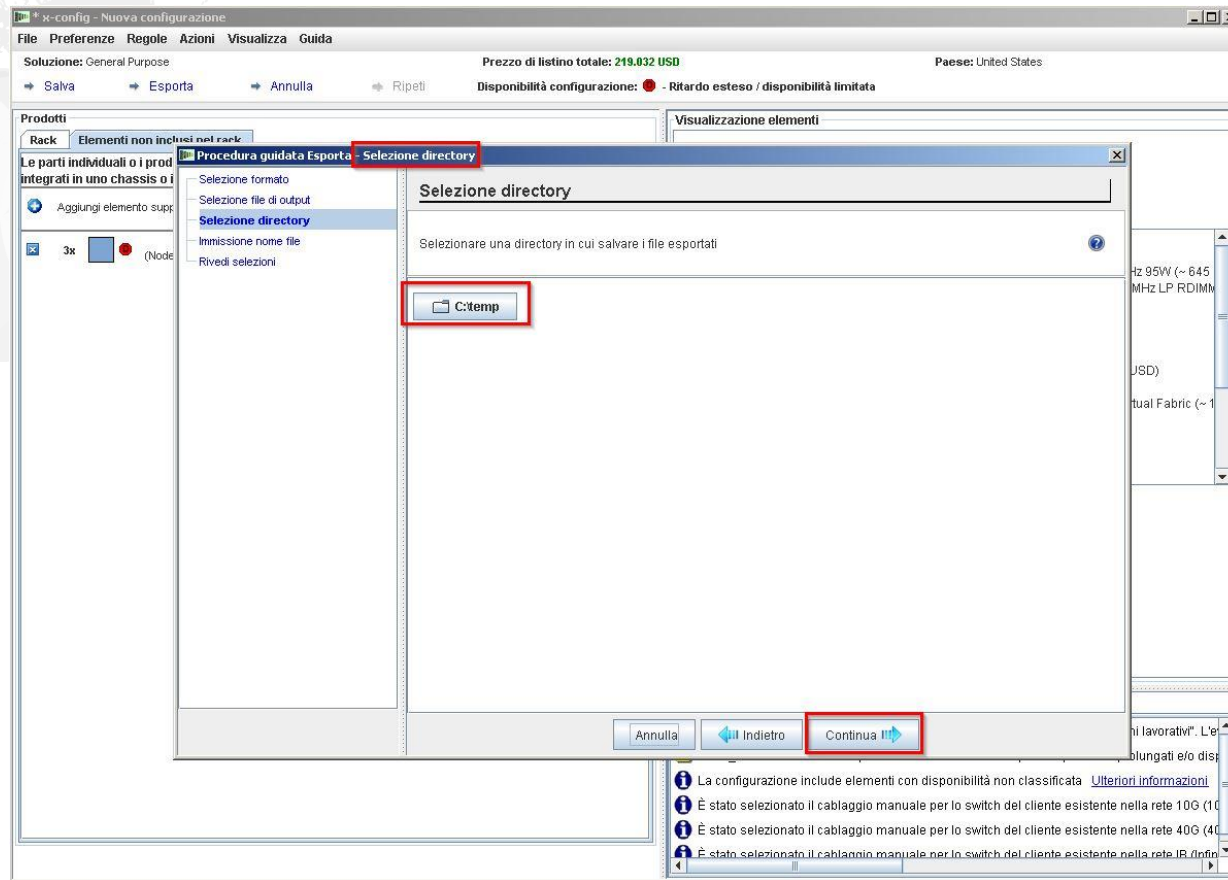
Dalla procedura guidata di configurazione principale è stato selezionato "Esporta". Viene visualizzata una finestra a comparsa per "Procedura guidata Esporta configurazione – Selezione formato" che avvisa che il percorso di configurazione verrà "Integrato da Lenovo" (CTO). Fare clic su "Continua".

x-config – "Procedura guidata Esporta" - Selezione file di output



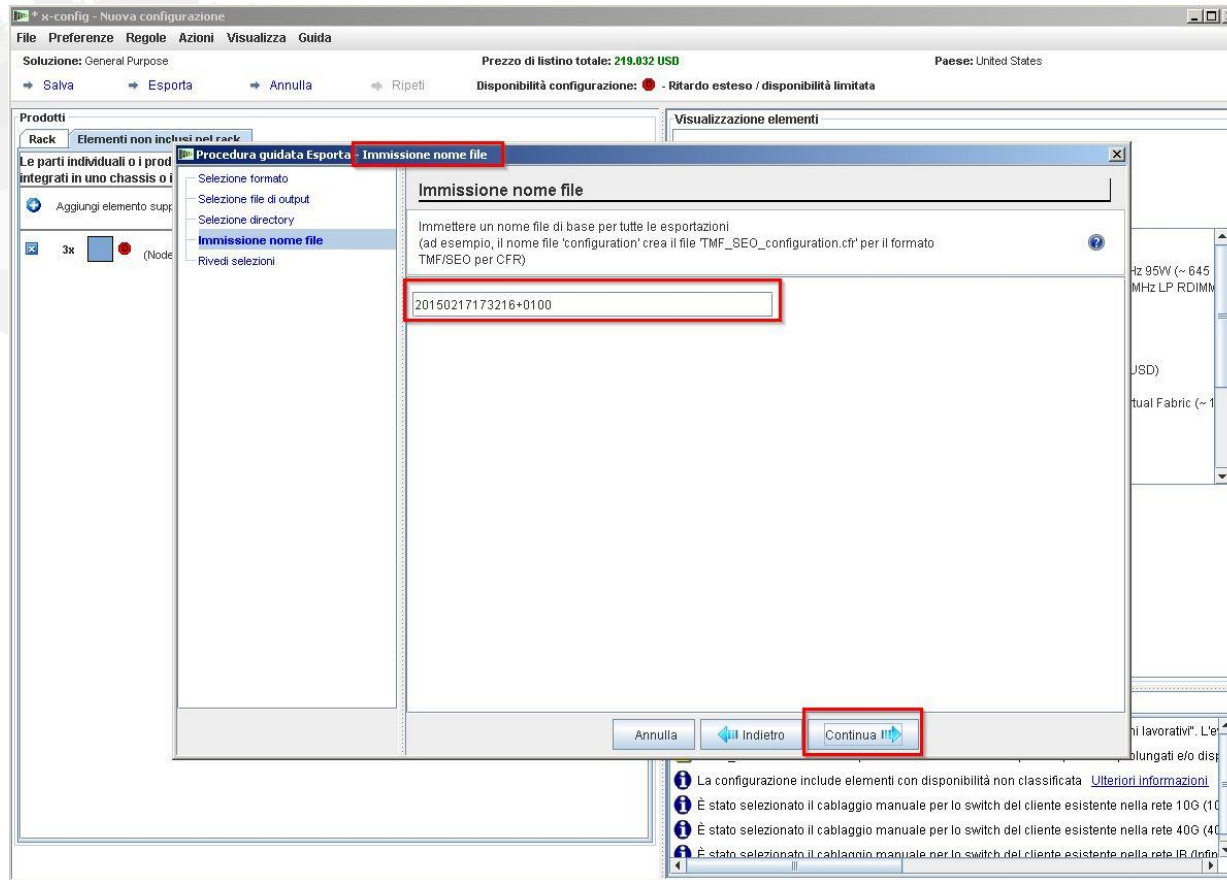
- Dalla procedura guidata di configurazione principale è stato selezionato "Esporta". Viene visualizzata una finestra a comparsa per "Procedura guidata Esporta – Selezione file di output". Per impostazione predefinita per il paese Stati Uniti vengono visualizzate le caselle di controllo per "Formato TMF/SEO – CFReport/Excel" e "Convalida con SOVA". Per impostazione predefinita la casella di controllo "Convalida con SOVA" è selezionata. SOVA (Single Order Validation Application) è uno strumento basato sul Web che conferma che la configurazione

x-config – "Procedura guidata Esporta" - Selezione directory



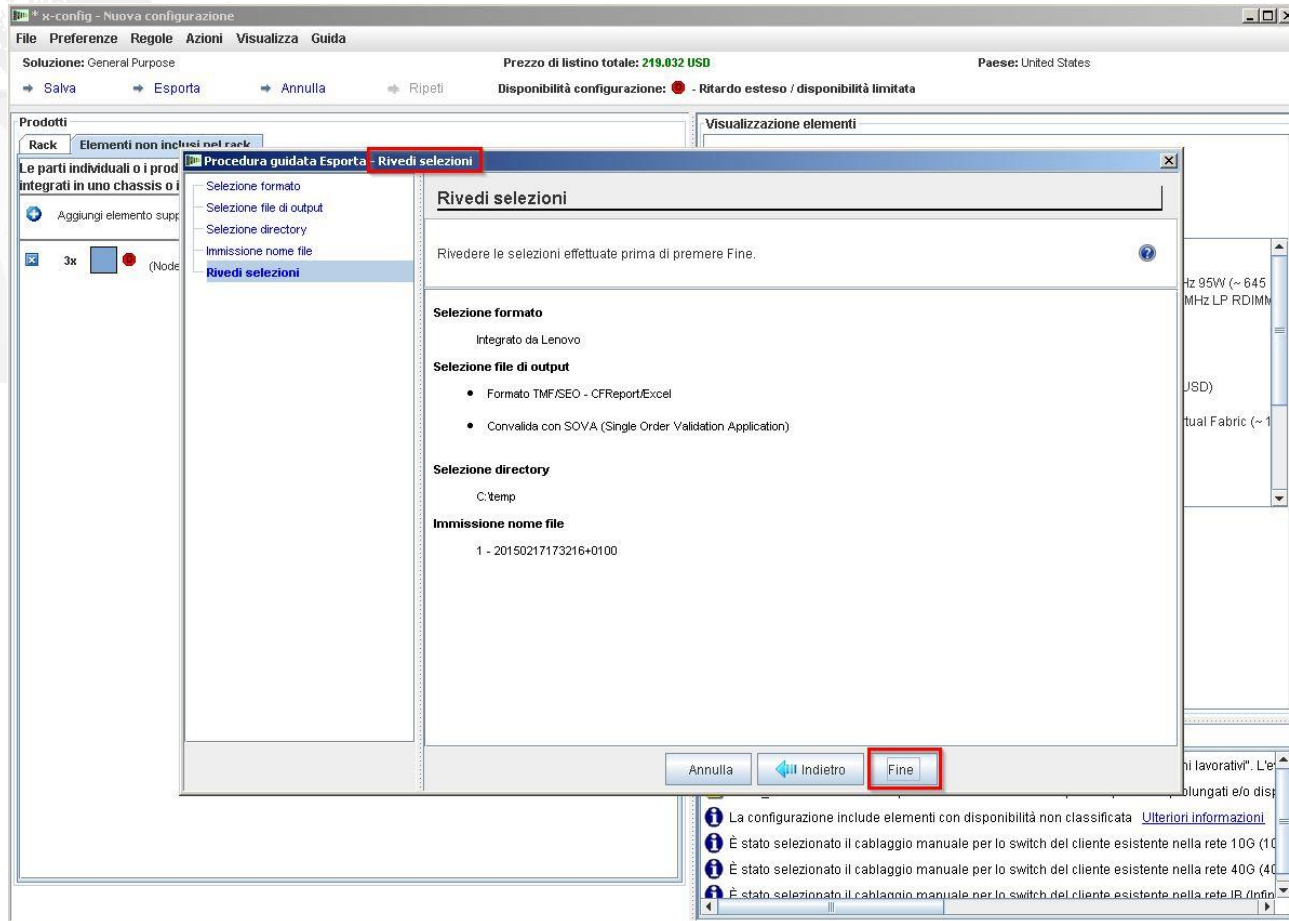
- Nella schermata precedente è stato selezionato "Continua" e la selezione successiva è "Selezione directory". Per impostazione predefinita i file saranno salvati in "C:\Utenti\xxxxx", dove xxxxx è il nome dell'utente. È possibile scegliere qualsiasi altra directory si desidera nella utility delle impostazioni. Qui è stata selezionata l'impostazione per eseguire l'esportazione sul desktop. Fare clic su "Continua".

x-config – "Procedura guidata Esporta" - Immissione nome file



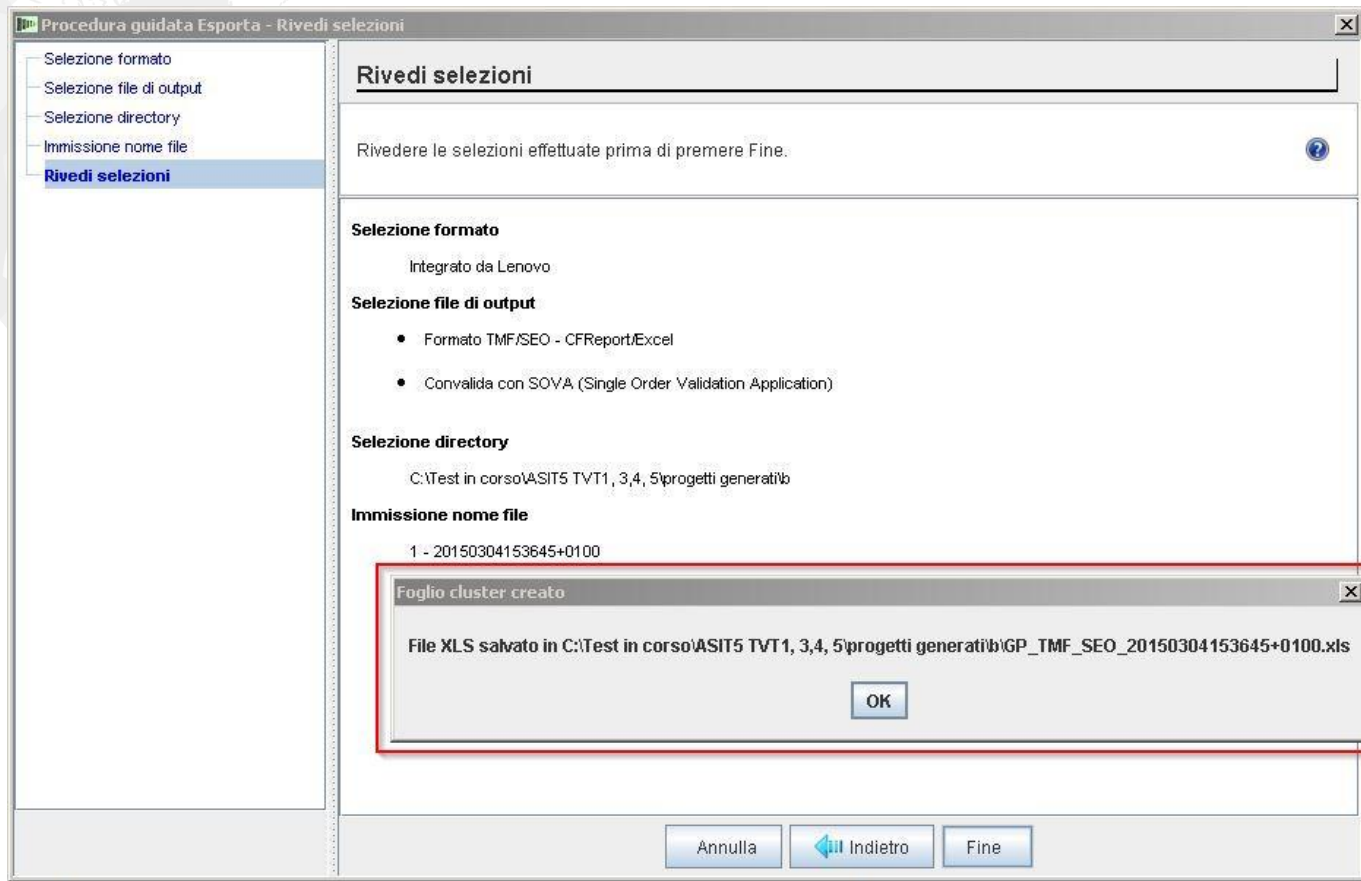
- Nella schermata precedente è stato selezionato "Continua"; la schermata successiva è la schermata "Immissione nome file". Per impostazione predefinita, x-config inserisce la data/ora per il nome file, in questo caso il nome file è stato modificato in "x-config for Training_09January2015". Quindi è stato selezionato "Continua".

x-config – "Procedura guidata Esporta" - Rivedi selezioni



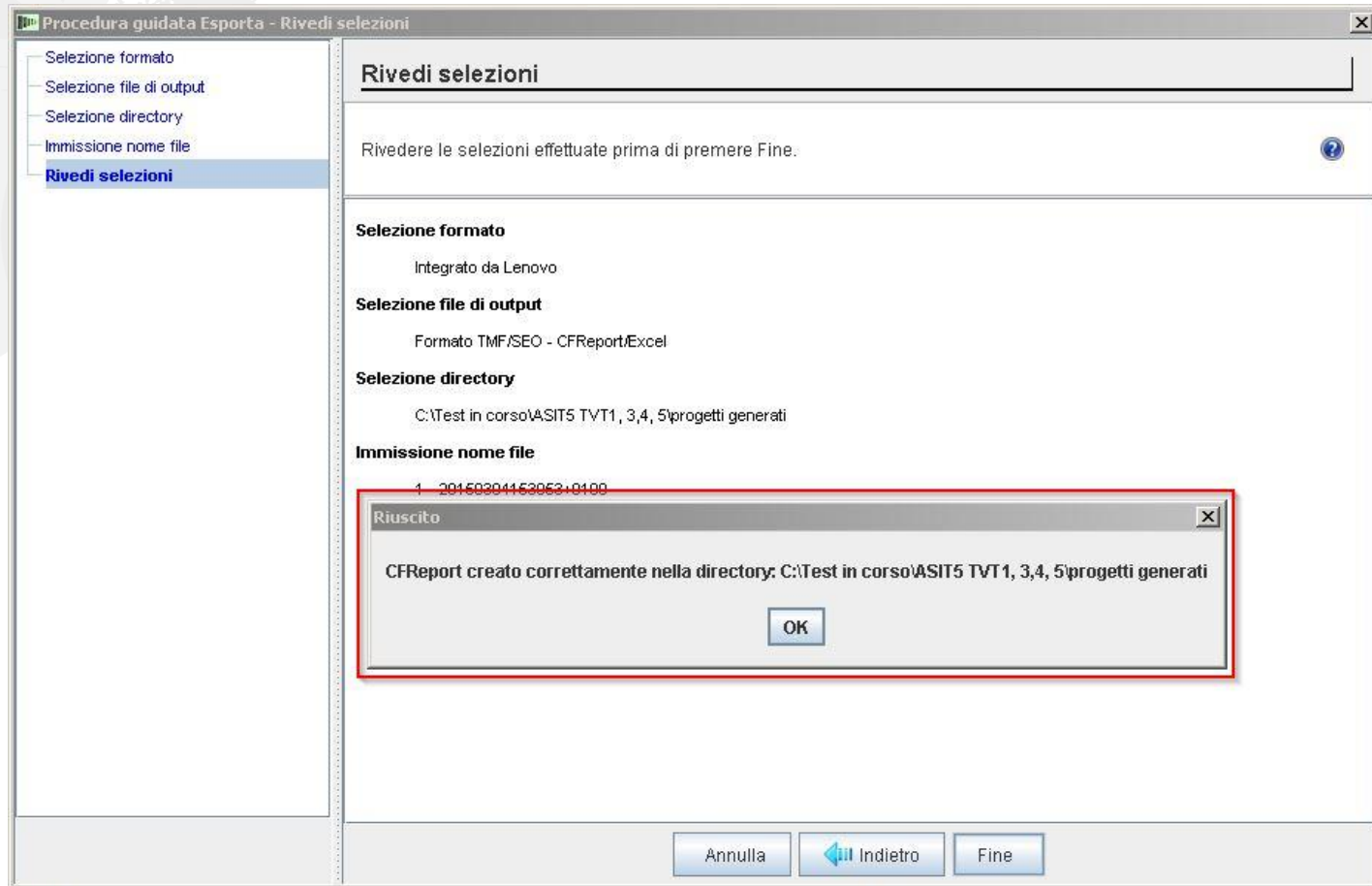
- Nella schermata precedente è stato selezionato "Continua"; la schermata successiva è la schermata "Rivedi selezioni". Fare clic su "Fine".

x-config – "Procedura guidata Esporta" - Rivedi selezioni



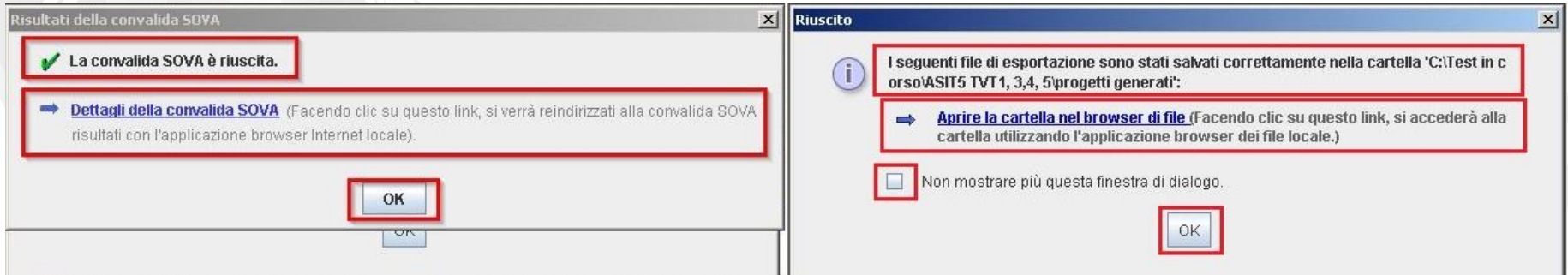
■ Nella schermata precedente è stato selezionato "Fine". Viene quindi visualizzata una schermata che indica che il file XLS è stato creato correttamente nella directory selezionata. Fare clic su "OK".

x-config – "Procedura guidata Esporta" - Rivedi selezioni



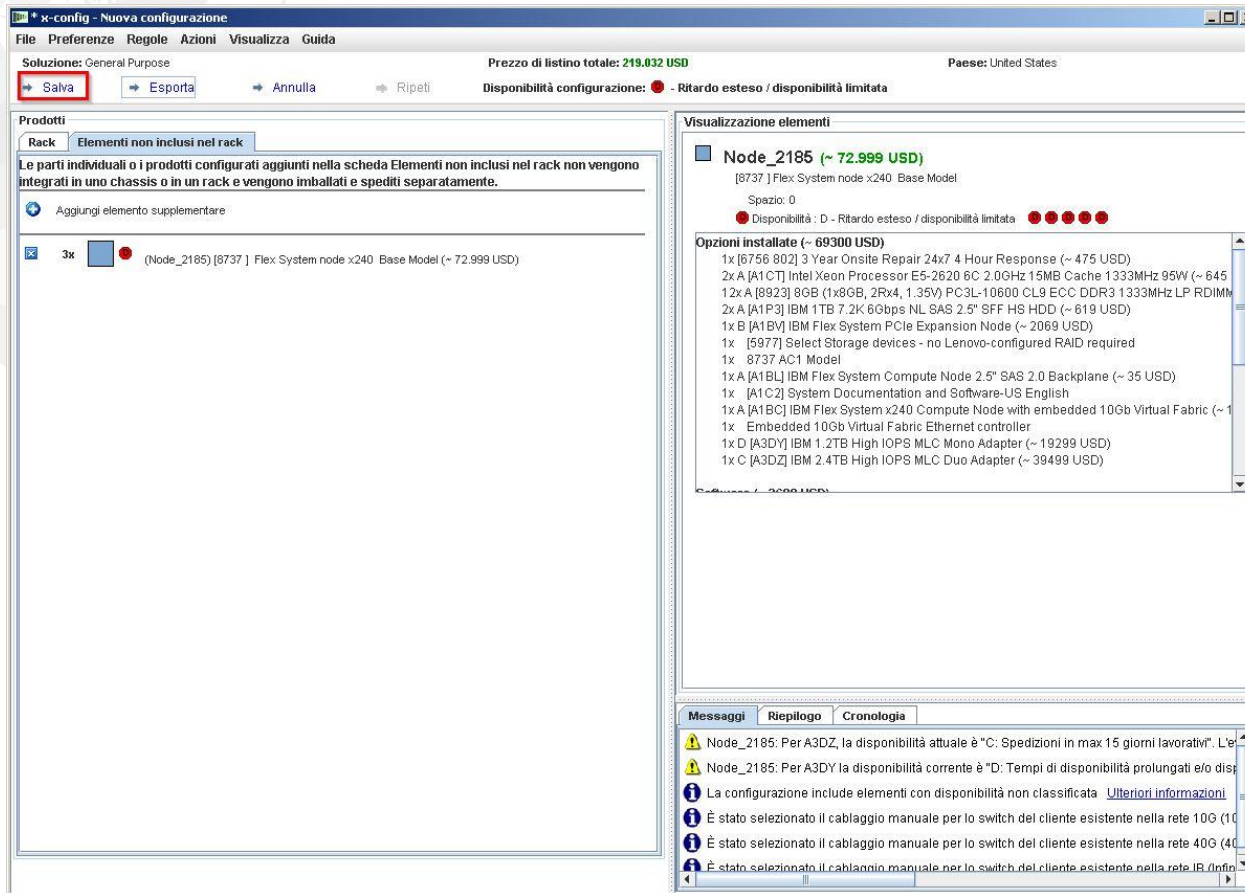
- Nella schermata precedente è stato selezionato "Fine". Viene quindi visualizzata una schermata che indica che il file CFReport è stato creato correttamente nella directory selezionata. Fare clic su "OK".

x-config – "Procedura guidata Esporta configurazione" Rivedi selezioni



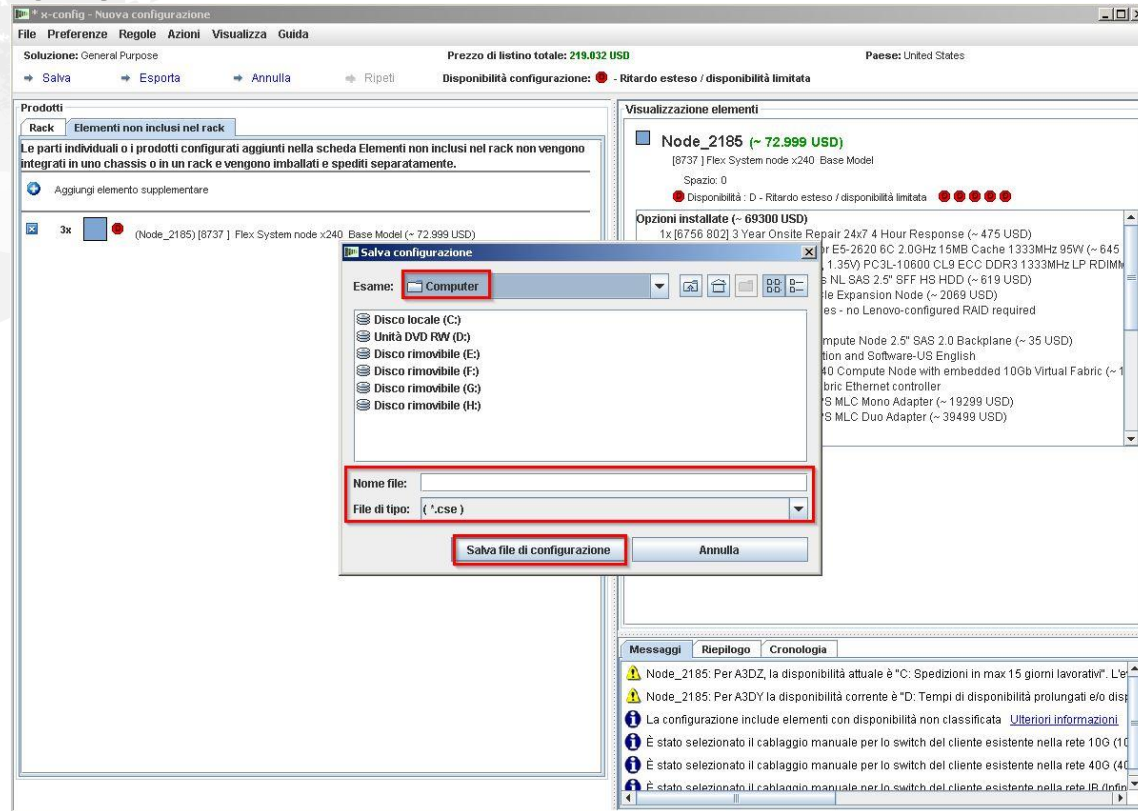
- Nella schermata precedente è stato selezionato "Fine". A questo punto, vengono visualizzate due schermate che indicano che la convalida SOVA è stata eseguita correttamente oppure non correttamente. È possibile fare clic sul link per visualizzare i risultati ma è necessario essere collegati a Internet per visualizzare il report. L'altro messaggio conferma di nuovo che l'esportazione è stata eseguita correttamente. È possibile visualizzare i file facendo clic sul link "Aprire la cartella nel browser di file". Se non si desidera visualizzare di nuovo questa schermata, selezionare la casella "Non mostrare più questa finestra di dialogo". In entrambe le schermate, fare clic su "OK".

x-config – Schermata Configurazione principale "Salva"



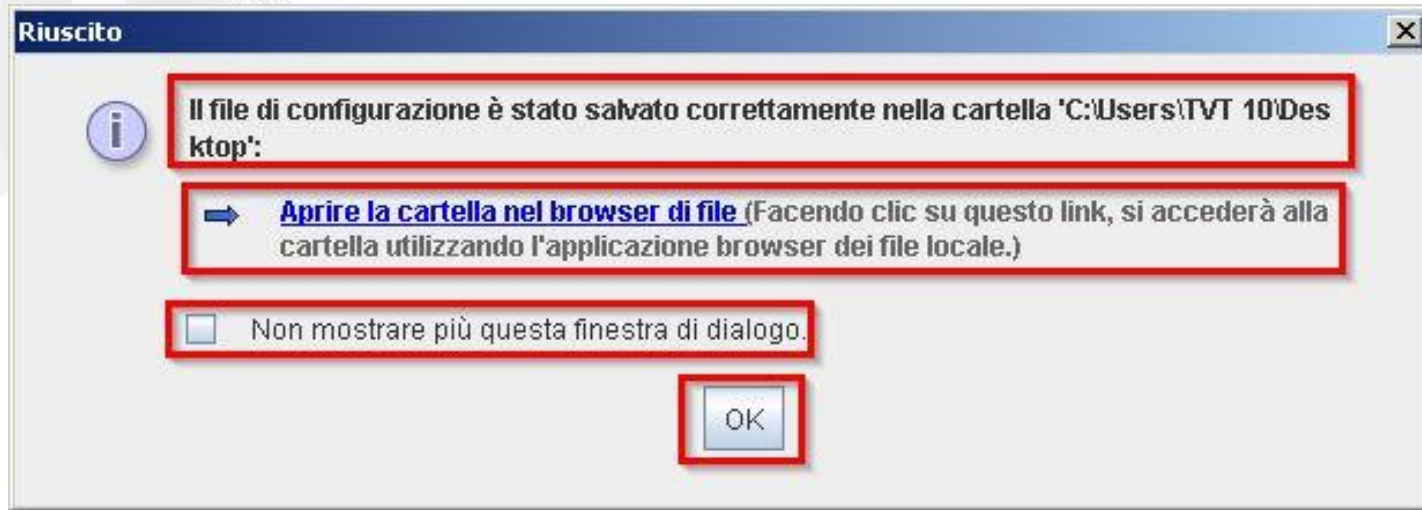
Dopo aver selezionato "OK" nelle schermate precedenti, si ritornerà alla schermata Configurazione principale. Da questa schermata si consiglia di salvare la configurazione per apportare, se necessario, modifiche successive. Il formato di importazione predefinito per x-config è ".CSE".

x-config – Schermata Configurazione principale "Salva configurazione"



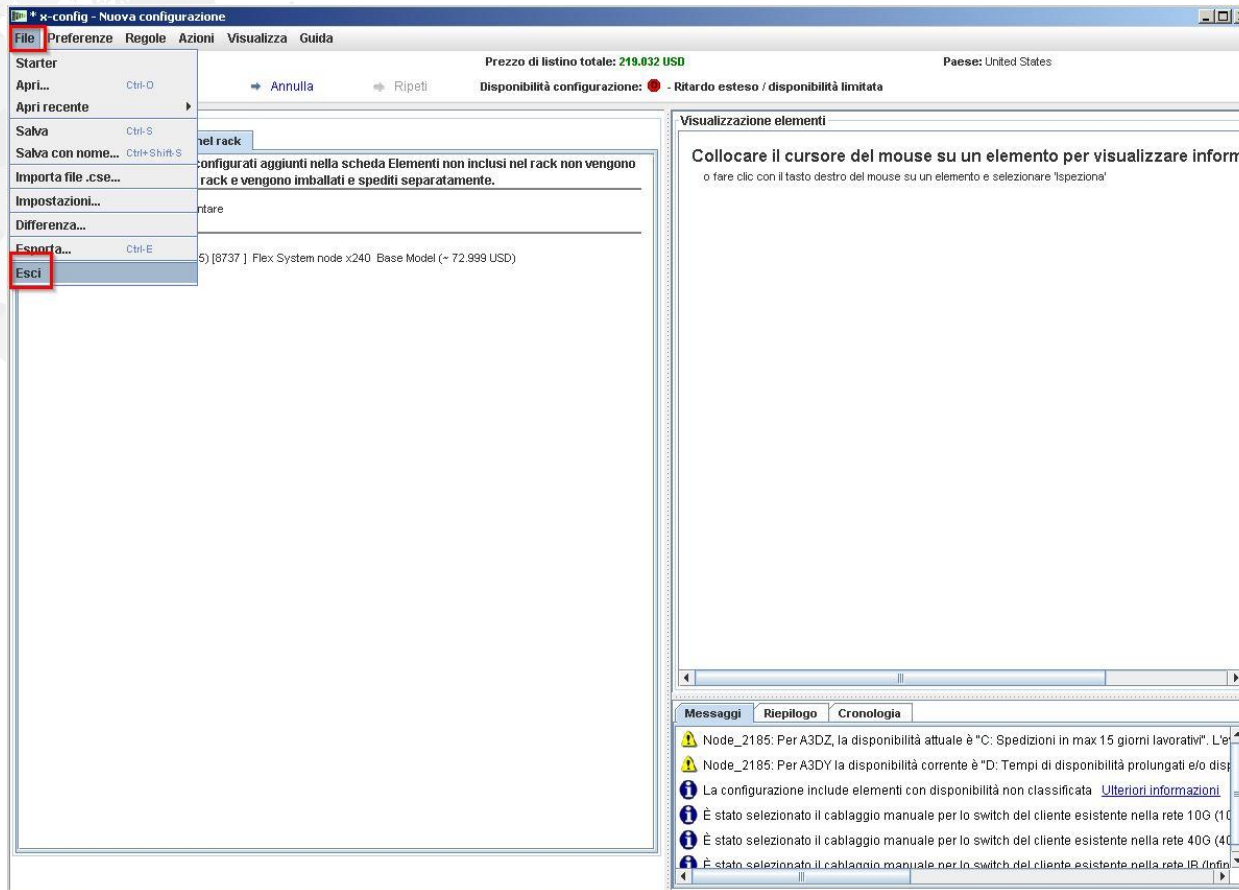
Una volta selezionato "Salva" nella schermata precedente, viene visualizzata una casella a comparsa, "Salva configurazione" in cui è possibile selezionare la directory predefinita oppure spostare il file .CSE in un'altra directory. È necessario creare un "Nome file" per il file .CSE. Quindi, fare clic su "Salva file di configurazione".

x-config – Schermata Configurazione principale "Riuscito"



- Dopo aver selezionato "Salva file di configurazione" viene visualizzata un'altra casella a comparsa in cui viene visualizzato "Riuscito" e la directory in cui è stato salvato il file. Come per l'esportazione, è possibile "Aprire la cartella in un browser di file". Inoltre, è possibile scegliere di non visualizzare più questo messaggio selezionando la casella. Fare clic su "OK".

x-config – Schermata Configurazione principale "Esci"



- Dopo aver selezionato "OK", si ritornerà alla schermata Configurazione principale. Se completa, è possibile fare clic su "Esci" dal menu a discesa "File".

x-config – Output XLS del codice funzione (Feature Code, FC)

NP	Descrizione	Prezzo unitario	Quantità	Prezzo totale	Indicatore
NOTE: 1) Tutti i prezzi hardware e software di listino sono indicati solo a scopo di riferimento e sono soggetti a modifiche senza preavviso.					
2) I prezzi per la manutenzione indicati sono riportati solo a scopo di riferimento e rappresentano il livello standard del servizio.					
				USD	
TOTALE CONFIGURAZIONE				49.349,00	
	Blade_2185	5.163,00	7	36.141,00	
7875AC1	IBM BladeCenter HS23	0,00	7	0,00	
A241	Intel Xeon Processor E5-2670 8C 2.6GHz 20MB Cache 1600MHz 115W	2.295,00	7	16065	
A1S1	4GB (1x4GB, 2Rx8, 1.5V) PC3-12800 CL11 ECC DDR3 1600MHz VLP RDIMM	135,00	14	1890	
A1RL	System Documentation and Software-US English	0,00	7	0	
1593	SAS Connectivity Card (CIOv) for IBM BladeCenter	249,00	7	1743	
A1RG	HS23 Blade Base	1.909,00	7	13363	
9012	No Internal RAID	0,00	7	0	
67567Y7	3 Year Onsite Repair 24x7 4 Hour Response	440,00	7	3080	
A1RJ	CPU Heat Sink Filler	0,00	7	0	
A1RH	Blade Cover	0,00	7	0	
	BladeCenter_2185	8.949,00	1	8.949,00	
8852HC1	IBM BladeCenter H Chassis Base Model	0,00	1	0,00	
1465	Multi-Switch Interconnect Module for IBM BladeCenter	1.369,00	1	1369	
2142	BladeCenter 2980W Initial Power Supply for Bays 1 or 2(Quantity=1)	549,00	1	549	
2142	BladeCenter 2980W Initial Power Supply for Bays 1 or 2(Quantity=1)	549,00	1	549	
6226	2.8m 200-240v Triple 16a IEC 320-C20 (WW) Power Cable for BCH	89,00	2	178	
A3K3	BladeCenter H 2980W Base Refresh	3.979,00	1	3979	
A3K5	System Documentation and Software- US English	0,00	1	0	
2143	IBM BladeCenter H 2980W AC Addtl Power Module for Bays 3 or 4(Qty=1)	549,00	1	549	
2143	IBM BladeCenter H 2980W AC Addtl Power Module for Bays 3 or 4(Qty=1)	549,00	1	549	
2300	BladeCenter Chassis Configuration	250,00	1	250	
6756338	3 Year Onsite Repair 24x7 4 Hour Response	827,00	1	827	

Recovered_Sheet1 / Riferimento / Revisione CFR / Diagramma / Cronologia messaggi / PriceCalc / Rack P2P A1 /

Foglio 2 / 7 PageStyle_Riferimento STD Somma=0

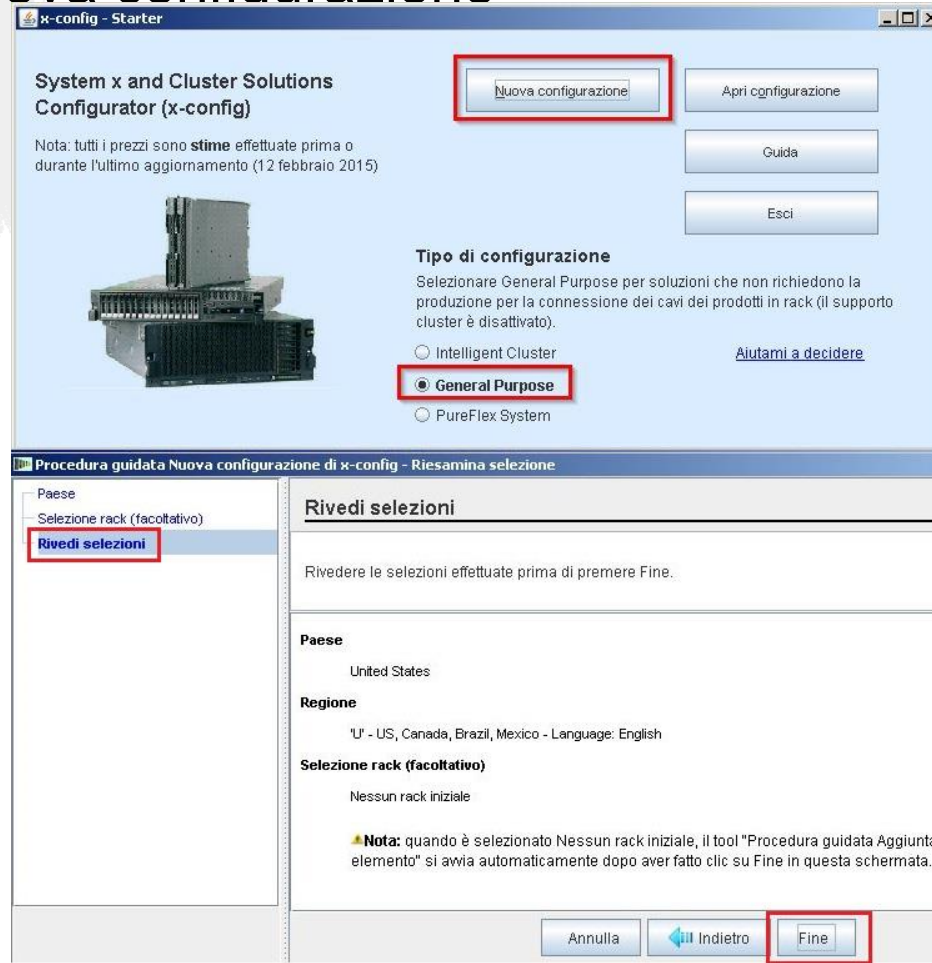
Di seguito è illustrata una vista della scheda "Riferimento" del file di output XLS del codice funzione (FC, Feature Code). I codici funzione vengono utilizzati in System x in tutto il continente americano per i prodotti e le soluzioni di Lenovo. È inoltre necessario il CFR dell'esportazione per consentire l'evasione da parte di Lenovo. È possibile utilizzare il file di output XLS per i propri clienti.

x-config – Output XLS del codice funzione (Feature Code, FC)

1	A	B	C	D	E	F	G	H	I
2	MT ModelX	Feature Code	Descrizione	Quantità					
3	CFR_Rack_1_1		x-config ID: 768284R01						
4	8832HC1			1					
5		1465	Multi Switch Interconnect Module for IBM BladeCenter	1					
6		2143	IBM BladeCenter H 2980W AC Addl Power Module 9	2					
7		A3E8	BladeCenter H 2980W Base Refresh	1					
8		2144	Code GBM	1					
9		2142	BladeCenter 2980W Initial Power Supply for Bays 1 or	2					
10		0961	Switch Module Filler	8					
11		0919	Double Bay High Speed Filler Panel	1					
12		A3K5	System Documentation and Software- US English	1					
13		0906	Optical Blank Bezel	1					
14		6226	2 Bay 200-240V Triple 16A IEC 320-C20 (VFW) Power	2					
15		2300	BladeCenter Chassis Configuration	1					
16		8971	Integrate in manufacturing	1					
17		2306	Rack Installation - IU Component	1					
18		3301	BladeCenter 01	1					
19		8077	Integrate BladeCenter in Manufacturing	1					
20		8072	General Racking Solution	1					
21		3101	Install in Rack 01	1					
22		3201	Install in Rack location U01	1					
23									
24	7875AC1			7					
25		8026	No HDD selected	7					
26		4069	2.5" HDD Filler Bezel	14					
27		1593	SAS Connectivity Card (C10v) for IBM BladeCenter	7					
28		A241	Intel Xeon Processor ES-2670 8C 2.6GHz 20MB Cache	7					
29		9206	No Preload Specify	7					
30		A1RG	HS23 Blade Base	7					
31		A1RH	Blade Cover	7					
32		9012	No Internal RAID	7					
33		A1S1	4GB (1st GB, 2GB, 1.5V) PC3-12800 CL11 ECC DR	14					
34		4916	Dummy DIMM for improved airflow	35					
35		A1R1	System Documentation and Software-US English	7					
36		A1R1	CPU Heat Sink Filler	7					
37		A1RK	Labels for HS23 Blade Base	7					
38		3301	Install in BladeCenter 01	7					
39		8077	Integrate BladeCenter in Manufacturing	7					
40		8072	General Racking Solution	7					
41		3101	Install in Rack 01	7					
42									
43	9308RC4			1					
44		5621	Base	1					
45		2304	Rack Assembly - 42U Rack	1					
46		6061	DPI Three-phase 60A/208V C19 Enterprise PDU (US)	1					
47		9125	4-bay compartment arrangement	1					
48		9134	Use 200V (high voltage)	1					
49		8971	Integrate in manufacturing	1					
50		4275	5U black plastic filler panel	6					
51		4273	3U black plastic filler panel	1					
52		8072	General Racking Solution	1					
53		3101	Rack 01	1					
54									
55	Garante								
56		6756338	3 Year Onsite Repair 24x7 4 Hour Response	1					
57		6756717	3 Year Onsite Repair 24x7 4 Hour Response	7					
58									
59									
60									
61									
62									
63									
64									
65									
66									
67									

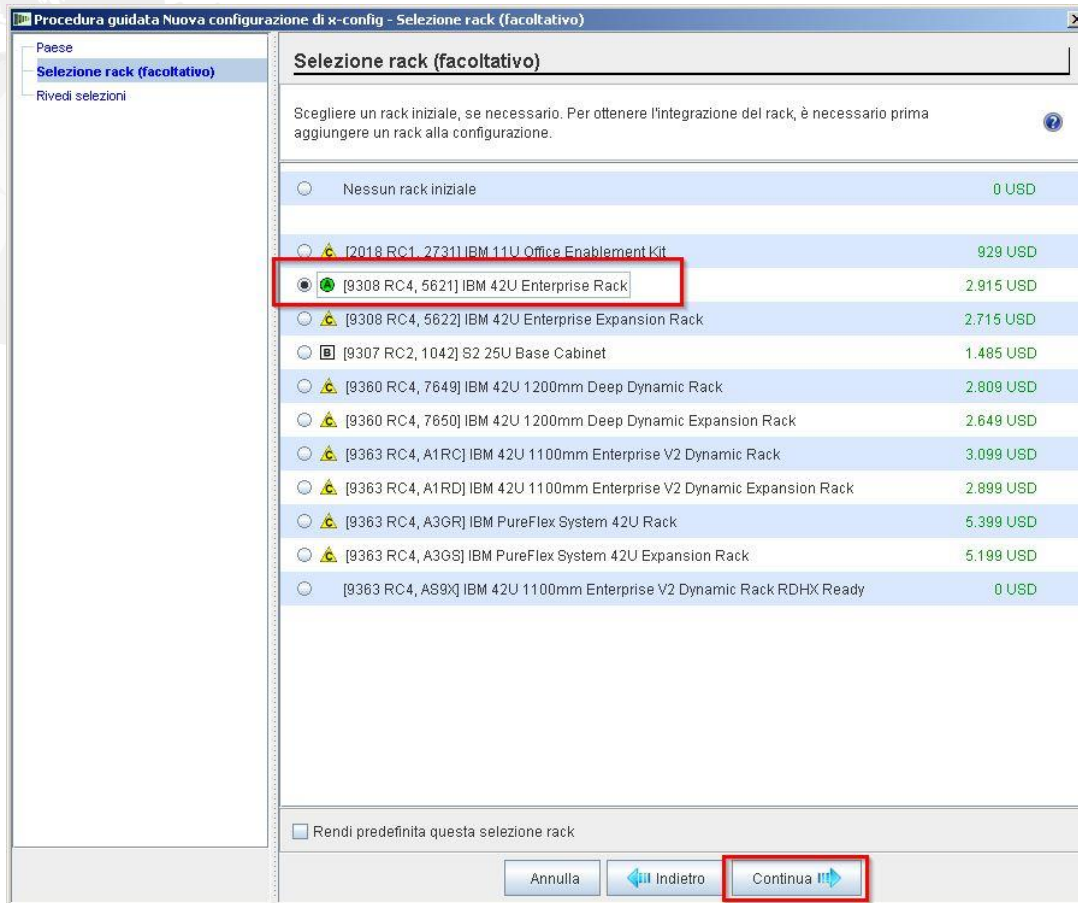
Di seguito è illustrata una vista della scheda "Revisione CFR" del file di output XLS del codice funzione (FC, Feature Code). Può essere utilizzata per verificare la soluzione.

x-config – Nuova configurazione



■ Ora verrà riavviato x-config in modo da poter selezionare un percorso di configurazione diverso. Qui è stato selezionato "Nuova configurazione" dalla schermata Starter. In base alle selezioni precedenti, si passerà direttamente alla pagina di selezione delle revisioni. È possibile modificare i valori assegnati utilizzando il pulsante "Indietro". Oppure, è possibile completare la configurazione facendo clic su "Fine".

x-config – Procedura guidata Nuova configurazione – Selezione rack



- Dalla procedura guidata Nuova configurazione viene di nuovo visualizzata la schermata "Selezione rack" dove è stato scelto "9308 RC4, 5621 IBM 42U Enterprise Rack". Fare clic su "Continua".

x-config – Procedura guidata Nuova configurazione – Selezione alimentazione rack

Paese

Selezione rack (facoltativo)

Alimentazione rack

Rivedi selezioni

Alimentazione rack

Selezionare le opzioni di alimentazione rack. Queste selezioni saranno le opzioni di alimentazione predefinite quando verranno creati rack e verranno aggiunti elementi a un rack in questa configurazione. Prima di aggiungere elementi a un rack, è necessario selezionare le opzioni di alimentazione.

Alimentazione rack

Selezione front-end rack - Componenti C19/C20: Three Phase 60A/208V

PDU preferita: DPI Three-phase 60A/208V C19 Enterpri...

⚠️ ⚠️ ⚠️ ⚠️ ⚠️

⚠️ Per 6061, la disponibilità attuale è "C: Spedizioni in max 15 giorni lavorativi". L'evasione di questo ordine potrebbe subire notevoli ritardi.

Si collega a: Alimentazione a parete

Selezione PDU rack - Componenti C13/C14: Single Phase 60A/208V w/mgmt

PDU preferita: DPI Single-phase 60A/208V C13 Enterpri...

Si collega a:

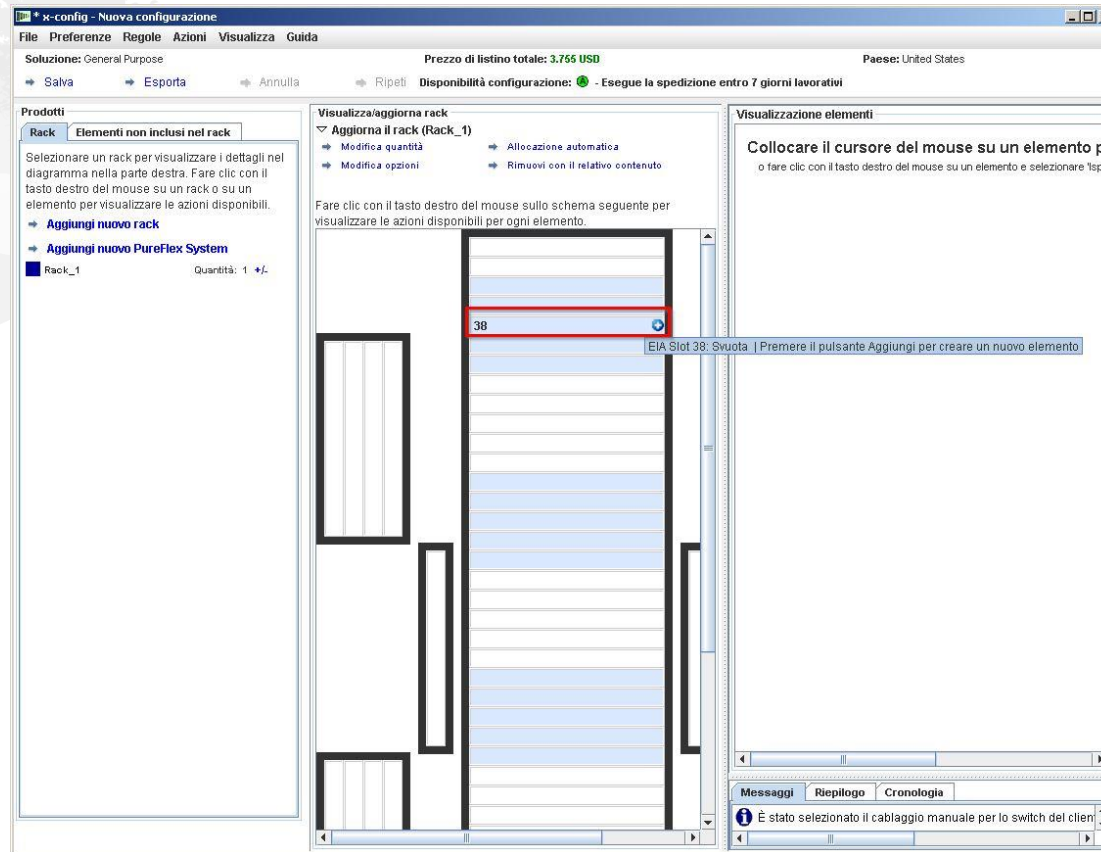
Selezione front-end rack - PDU C19/C20

Alimentazione a parete

Annulla Indietro **Continua**

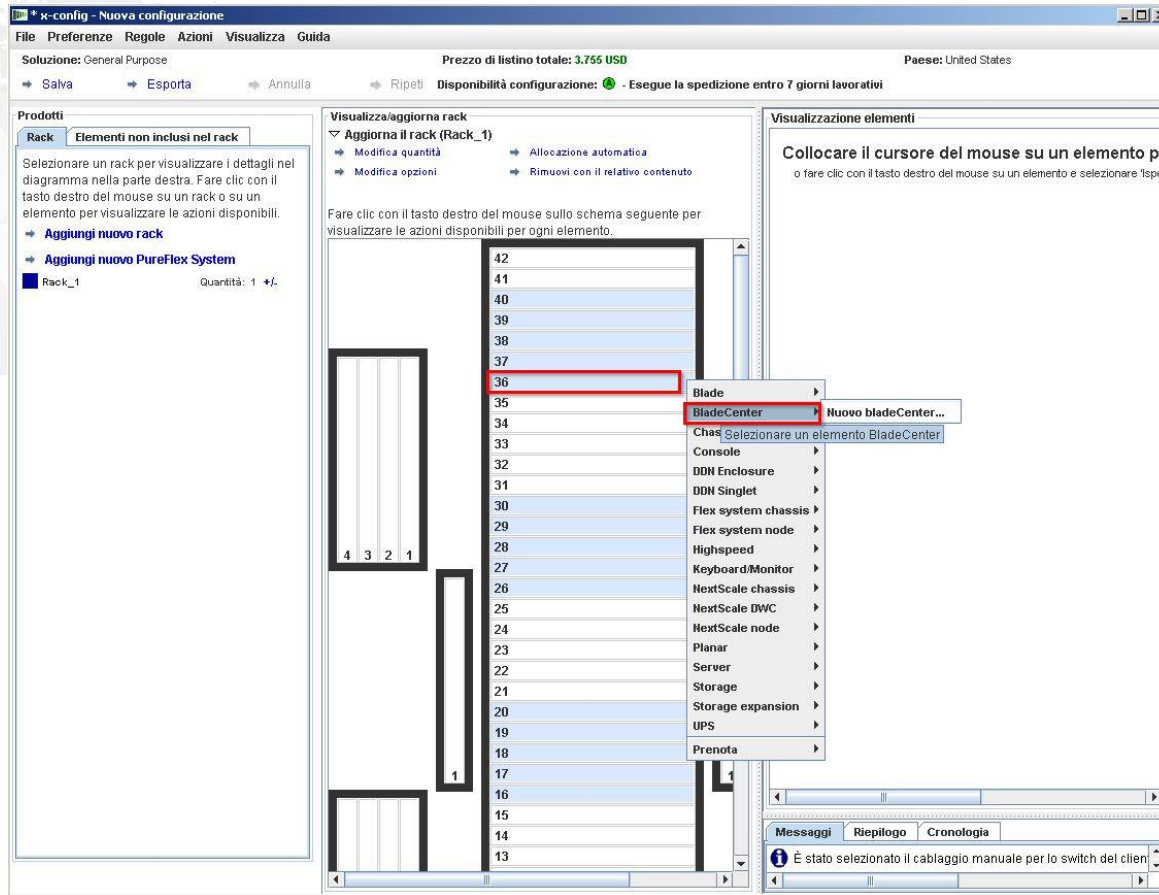
È necessario quindi scegliere l'alimentazione rack. Fare clic su "Continua".

x-config – Nuova configurazione Schermata Configurazione principale



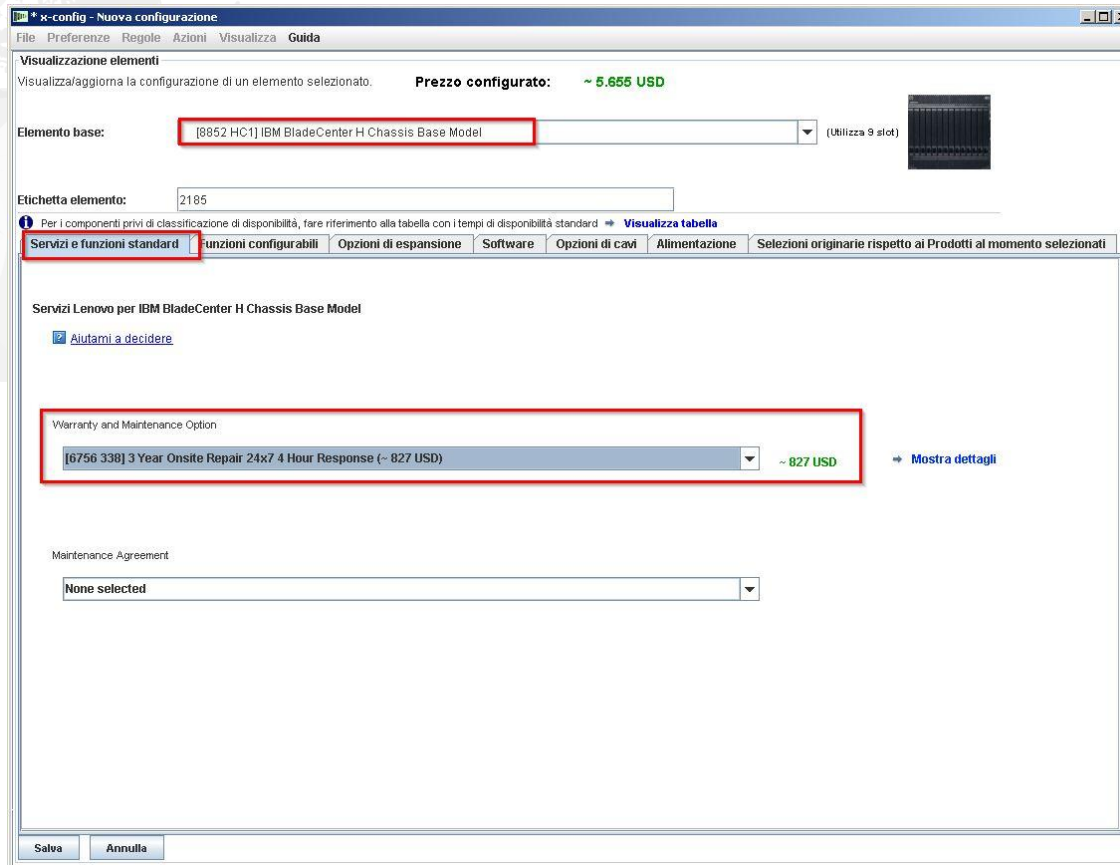
Dopo aver selezionato "Fine" nella Procedura guidata Nuova configurazione, si ritorna alla schermata Configurazione principale. Ora è possibile aggiungere uno o più prodotti al rack posizionando il cursore su uno slot vuoto (numero) del rack. In questo esempio, è stata scelta la posizione "36".

x-config – Nuova configurazione Selezione prodotto



A questo punto fare clic sul segno più nello slot "36" (o qualsiasi altra posizione di slot aperto) per aggiungere un prodotto. Per questo modulo, si selezionerà un chassis BladeCenter spostando il cursore verso il basso fino alla voce "BladeCenter" e selezionando quindi "Nuovo BladeCenter".

x-config – Nuova configurazione Configurazione prodotto

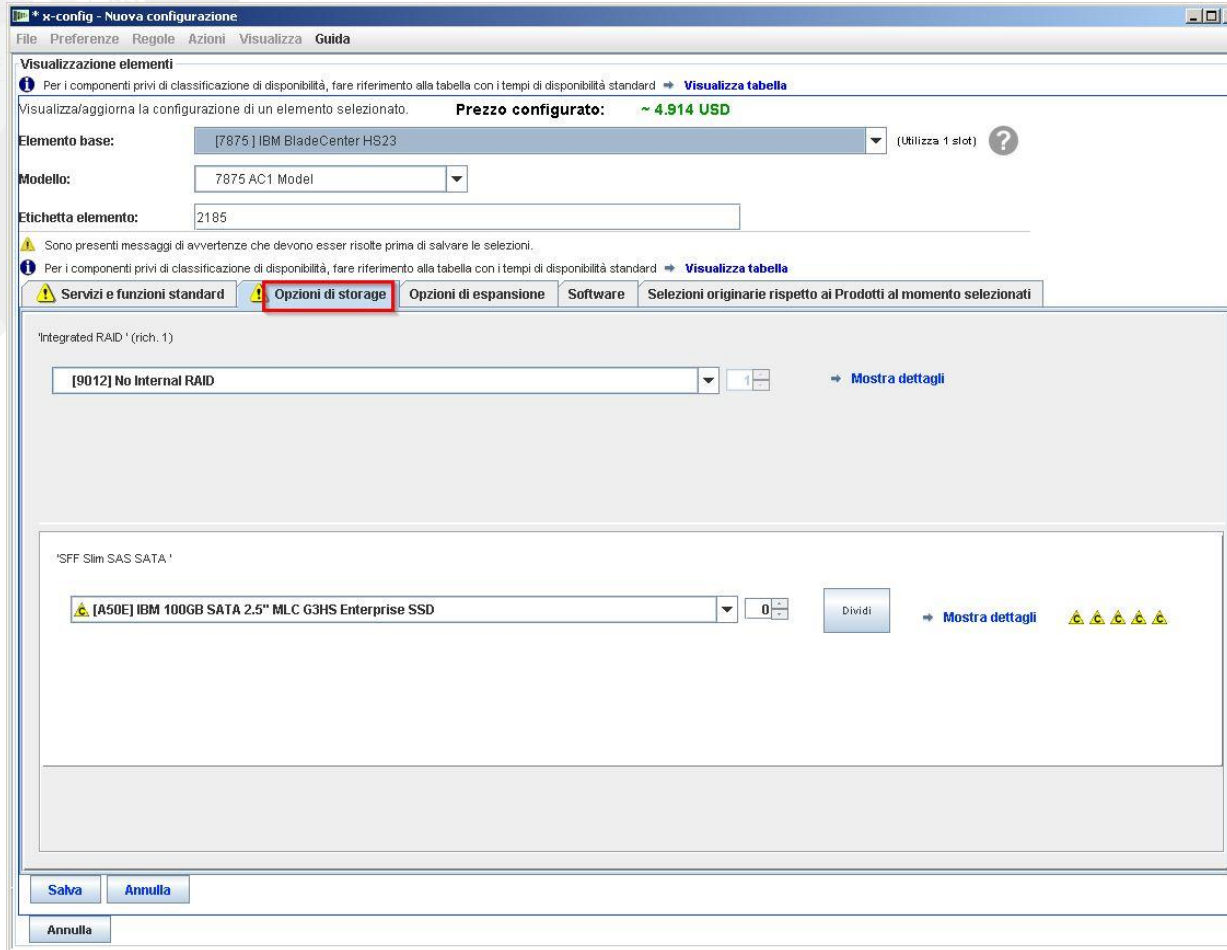


- Per questo modulo di training è stato selezionato BCH come "Elemento base".
- A questo punto è possibile scorrere le schede e configurare le opzioni come necessario. Qui è stato selezionato un aggiornamento del supporto della garanzia nella scheda "Servizi e funzioni standard".

x-config – Configurazione del prodotto "Servizi e funzioni standard"

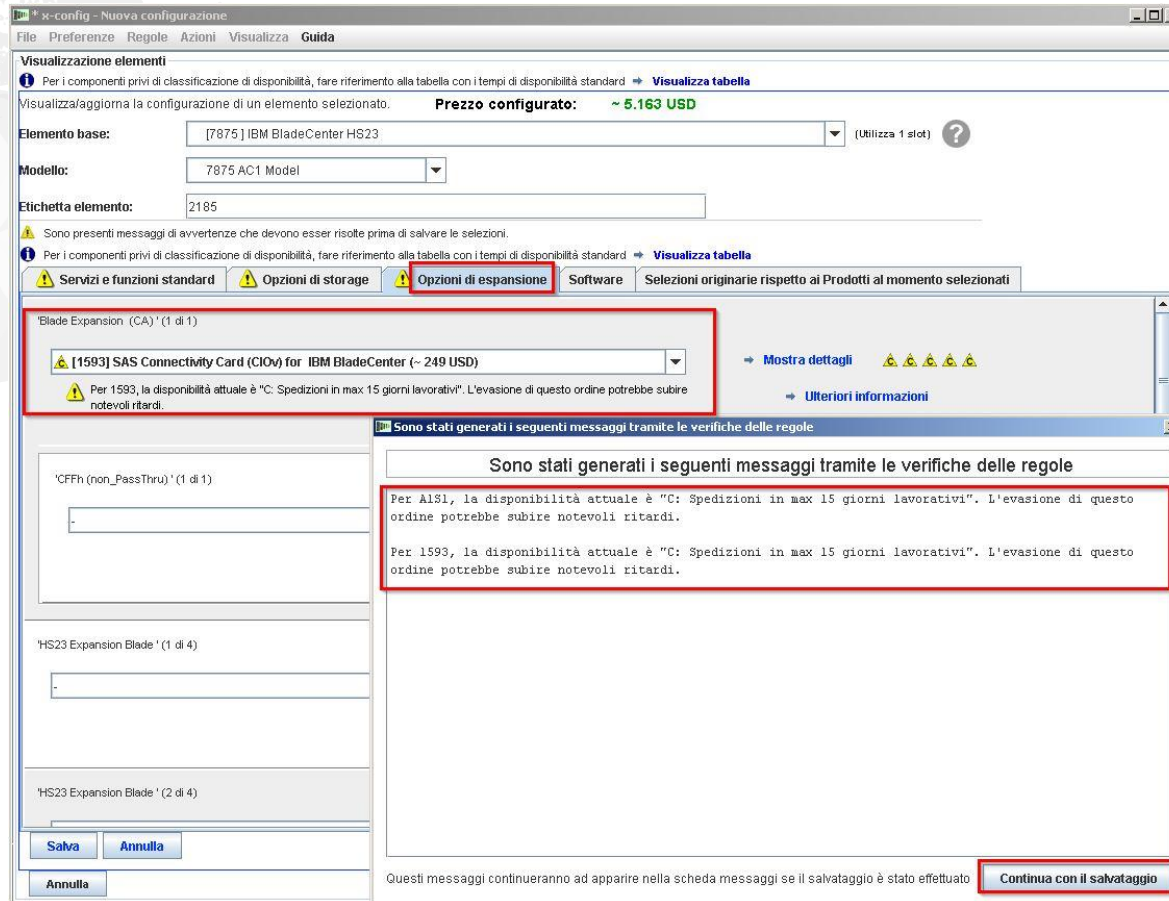
Nella schermata precedente, utilizzando la scheda "Funzioni configurabili" è stato scelto il riempimento automatico dei blade nello chassis dei blade, selezionando "Nuovo blade". In questa schermata è stato quindi selezionato "Modello di base 7875 HS23" dal menu a discesa "Elemento base". Quindi nella scheda "Servizi e funzioni standard" è stato selezionato l'aggiornamento della garanzia per i blade che corrispondono alla garanzia dello chassis. Quindi è stato scelto "Intel Xeon Processor E5-2670..." come processore. Assicurarsi di aggiungere/modificare la memoria come necessario.

x-config – Configurazione del prodotto "Opzioni di storage"



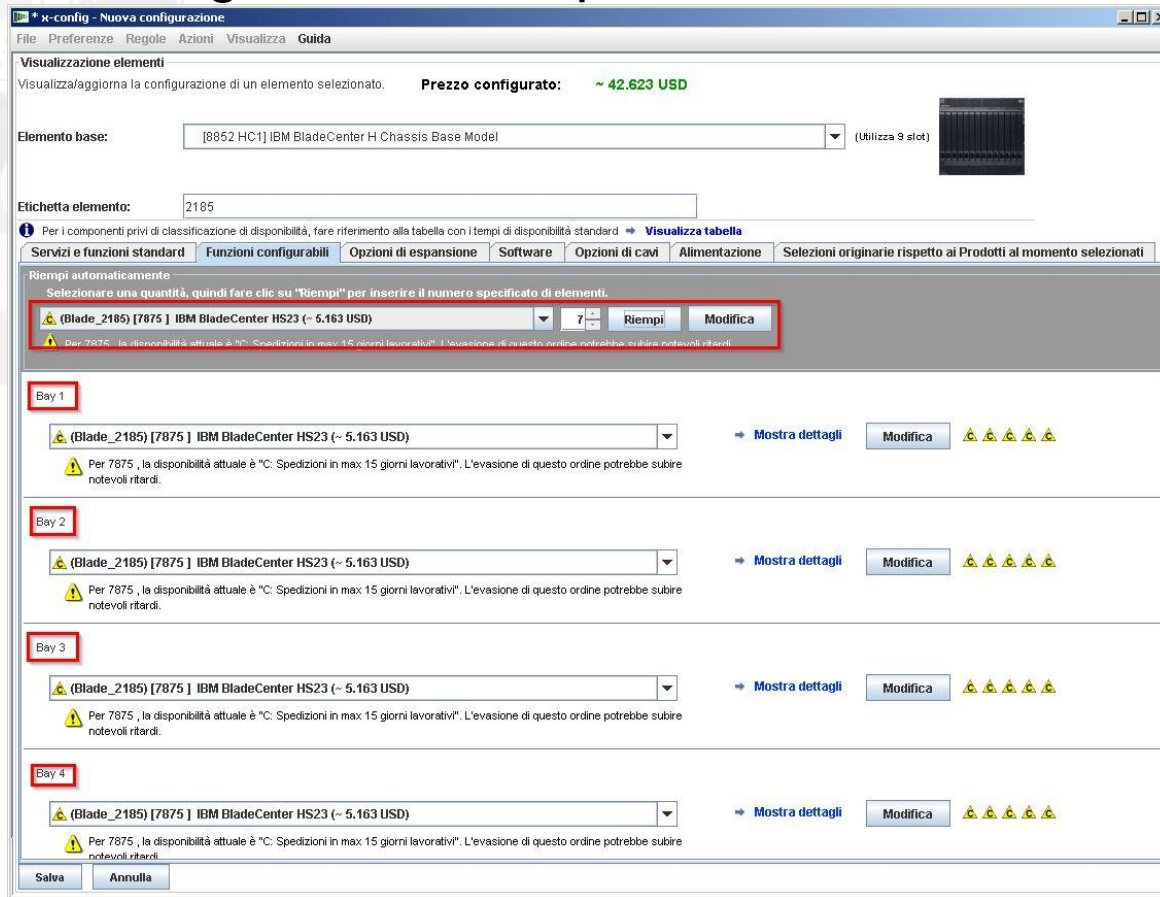
- Nella scheda "Opzioni di storage", sono stati lasciati i valori predefiniti.

x-config – Configurazione del prodotto "Opzioni di espansione"



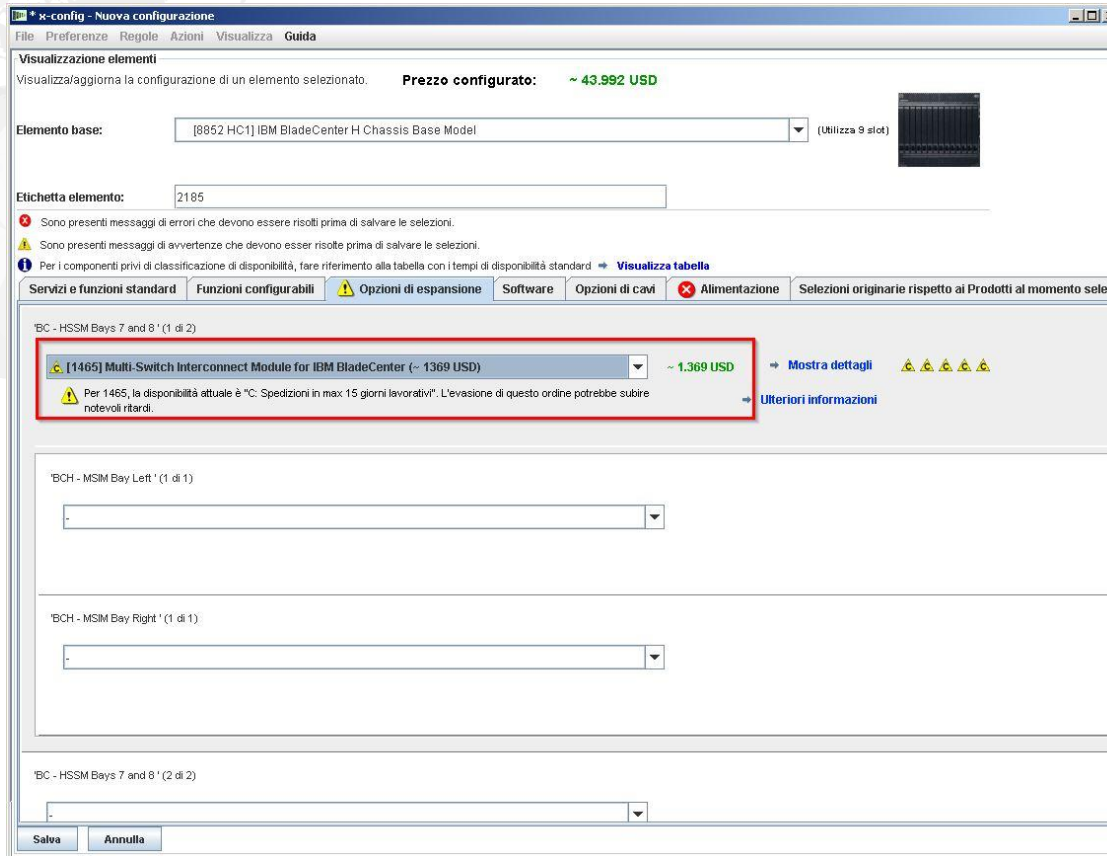
In questa schermata, "Opzioni di espansione", è stato aggiunto "1593 SAS Connectivity Card (CIOv) for IBM BladeCenter". Quindi è stato selezionato "Salva". È stata visualizzata quindi una finestra a comparsa in cui si avvisa l'utente della disponibilità di FC 1593. Questo elemento è etichettato come parte "C", in che indica che verrà spedito entro 15 giorni lavorativi.

x-config – Configurazione del prodotto "Funzioni configurabili"



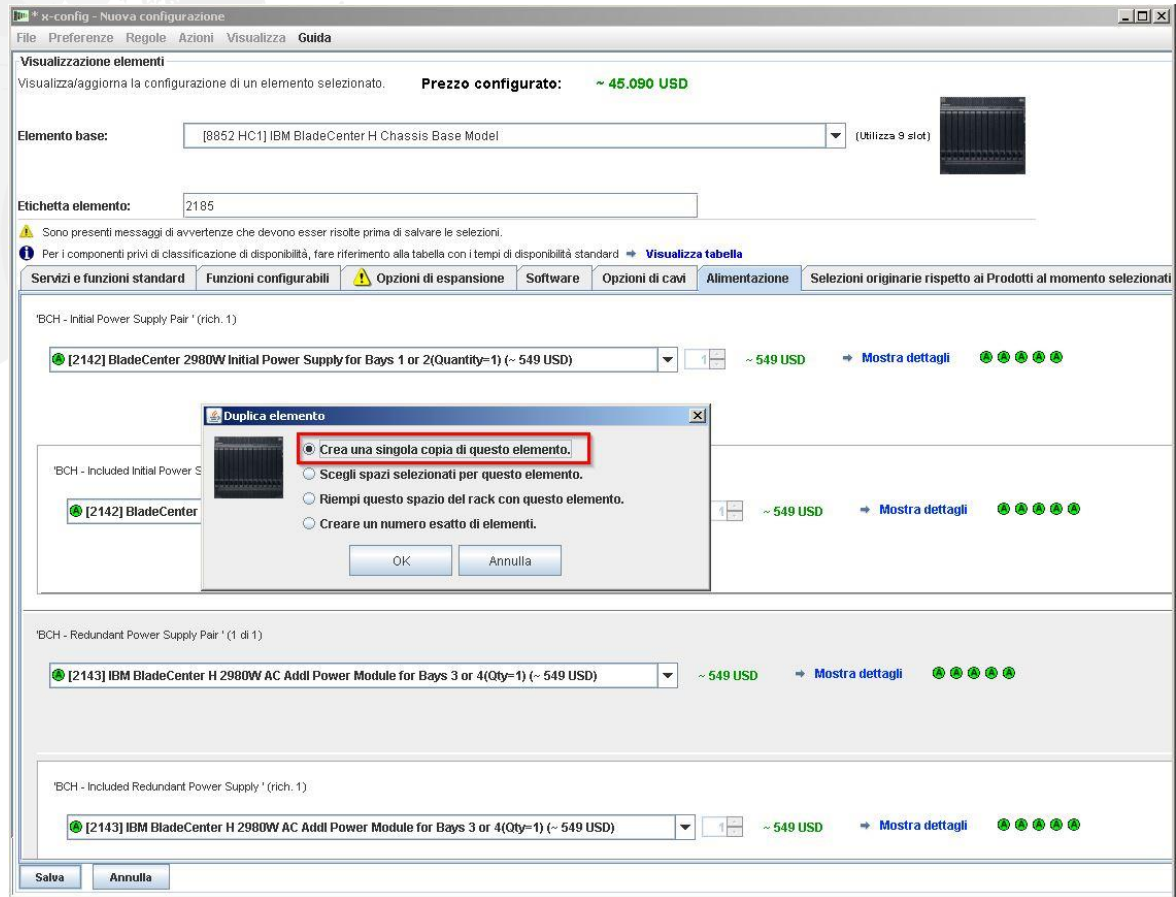
Una volta selezionato "Salva" nella precedente procedura guidata di configurazione blade HS23, è possibile scegliere la quantità di blade da riempire. Il valore scelto è 7. Quindi è stato selezionato "Riempi". In questo modo i blade nelle posizioni vani da 1 a 7 verranno riempiti automaticamente.

x-config – Configurazione del prodotto "Opzioni di espansione"



È stata visualizzata quindi la scheda "Opzioni di espansione" in cui è stata aggiunta l'opzione "1495 IBM BladeCenter Layer 2/3 Copper Gb Ethernet Switch Module". Non saranno esaminate le singole opzioni di espansione. Da qui fare clic su "Salva"; il resto della configurazione sarà simile a quella del prodotto Flex esaminata in precedenza.

x-config – Configurazione del prodotto "Salva"



- Quando è stato selezionato "Salva" si è aperta una finestra a comparsa "Duplica elemento" in cui è stato selezionato "Crea una singola copia di questo elemento". Quindi è stato selezionato "OK".

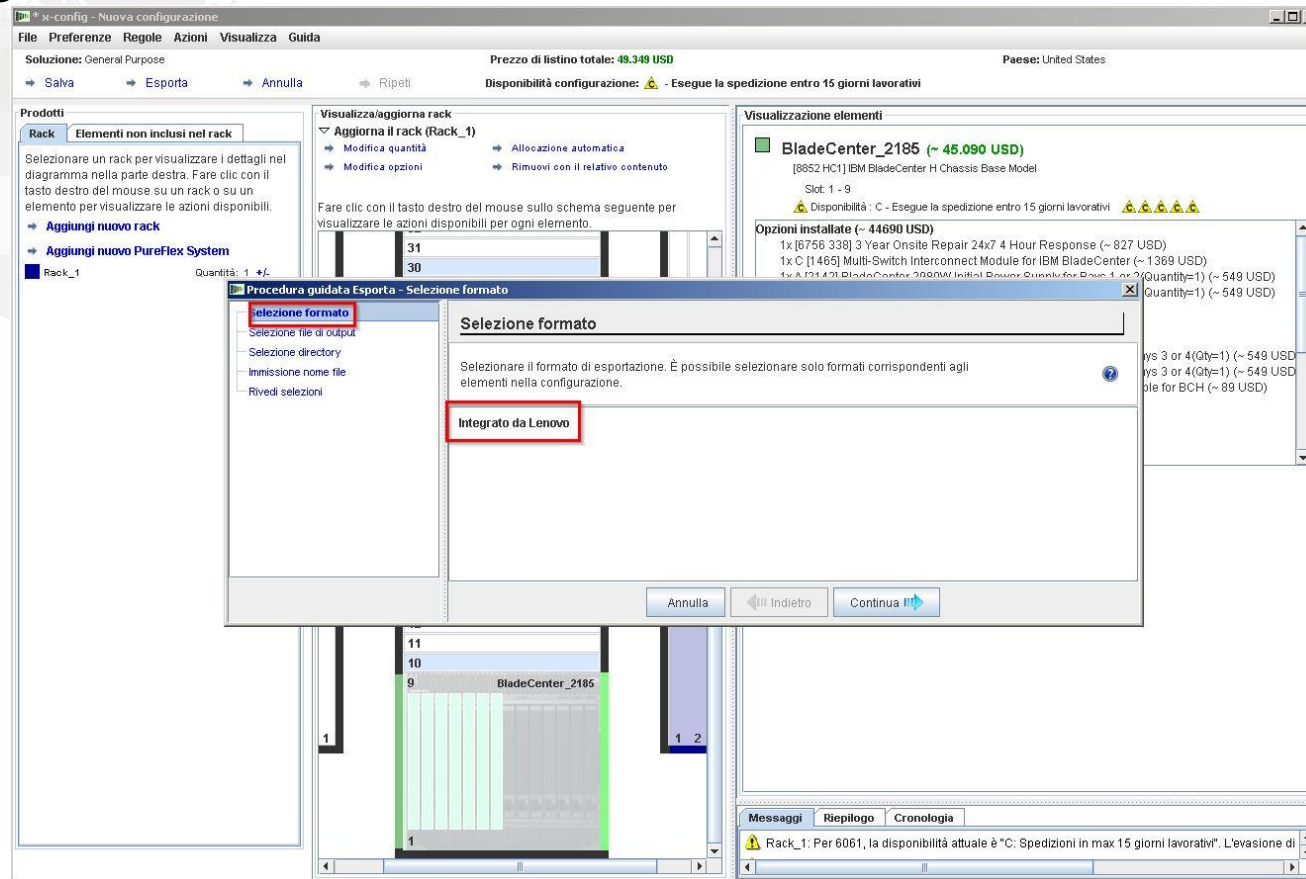
x-config – Schermata della configurazione principale

The screenshot displays the x-config software interface for configuring a rack. The main window is titled "x-config - Nuova configurazione" and shows a total price of 49,349 USD. The interface is divided into several sections:

- Prodotti:** A list of products to be added to the rack, including "Rack_1" (Quantity: 1).
- Visualizza/aggiorna rack:** A diagram of the rack structure with a BladeCenter_2185 chassis highlighted in blue. A red box highlights the chassis in the diagram.
- Visualizzazione elementi:** A detailed view of the selected BladeCenter_2185 chassis, showing its price (~45,090 USD) and a list of installed options and services. A red box highlights this section.
 - Opzioni installate (~ 44690 USD):**
 - 1x [6756 339] 3 Year Onsite Repair 24x7 4 Hour Response (~ 827 USD)
 - 1x C [1465] Multi-Switch Interconnect Module for IBM BladeCenter (~ 1369 USD)
 - 1x A [2142] BladeCenter 2980W Initial Power Supply for Bays 1 or 2(Quantity=1) (~ 549 USD)
 - 1x A [2142] BladeCenter 2980W Initial Power Supply for Bays 1 or 2(Quantity=1) (~ 549 USD)
 - 1x Second Power Inlet
 - 1x B [A3K8] BladeCenter H 2980W Base Refresh (~ 3979 USD)
 - 1x [A3K5] System Documentation and Software- US English
 - 1x A [2143] IBM BladeCenter H 2980W AC Addl Power Module for Bays 3 or 4(Qty=1) (~ 549 USD)
 - 1x A [2143] IBM BladeCenter H 2980W AC Addl Power Module for Bays 3 or 4(Qty=1) (~ 549 USD)
 - 2x A [6226] 2.8m 200-240v Triple 16a IEC 320-C20 (WW) Power Cable for BCH (~ 89 USD)
 - 7x [7875] (Blade_2185) IBM BladeCenter HS23 (~ 5163 USD)
 - Servizi (~ 400 USD):**
 - [2300] BladeCenter Chassis Configuration (~ 250 USD)

x-config riempie automaticamente lo chassis BladeCenter (BC) nella parte inferiore del rack. Quando si sposta il cursore sullo chassis BC le informazioni saranno inserite nella parte in alto a destra della schermata, "Opzioni installate" e "Servizi". Si può anche scorrere e vedere altre opzioni. Da qui è possibile aggiungere un altro prodotto con la stessa procedura utilizzata per aggiungere lo chassis BC e i blade, oppure è possibile selezionare "Esporta" e "Salva" seguendo la stessa procedura delle precedenti configurazioni.

x-config – "Procedura guidata Esporta configurazione" Selezione formato



- Dalla procedura guidata di configurazione principale è stato selezionato "Esporta". Viene visualizzata una finestra a comparsa per "Procedura guidata Esporta configurazione – Selezione formato" che avvisa che il percorso di configurazione verrà "Integrato da Lenovo". Quindi è stato selezionato "Continua".

x-config – Output XLS del codice funzione (Feature Code, FC)

	B	C	D	E	F	G	H	I	J	K	L	M
1												
2		NOTE: 1) Tutti i prezzi hardware e software di listino sono indicati solo a scopo di riferimento e sono soggetti a modifiche senza preavviso.										
3		2) I prezzi per la manutenzione indicati sono riportati solo a scopo di riferimento e rappresentano il livello standard del servizio.										
4												
5	NP	Descrizione	Prezzo unitario	Quantita	Prezzo totale	Indicatore						
6		PAESE = United States			USD							
7		TOTALE CONFIGURAZIONE			49.349,00							
8												
9		Blade_2185	5.163,00	7	36.141,00							
10	7875AC1	IBM BladeCenter HS23	0,00	7	0,00							
11	A241	Intel Xeon Processor E5-2670 8C 2.6GHz 20MB Cache 1600MHz 115W	2.295,00	7	16065							
12	A1S1	4GB (1x4GB, 2Rx8, 1.5V) PC3-12800 CL11 ECC DDR3 1600MHz VLP RDIMM	135,00	14	1890							
13	A1RL	System Documentation and Software-US English	0,00	7	0							
14	1593	SAS Connectivity Card (CIOv) for IBM BladeCenter	249,00	7	1743							
15	A1RG	HS23 Blade Base	1.909,00	7	13363							
16	9012	No Internal RAID	0,00	7	0							
17	67567Y7	3 Year Onsite Repair 24x7 4 Hour Response	440,00	7	3080							
18	A1RJ	CPU Heat Sink Filler	0,00	7	0							
19	A1RH	Blade Cover	0,00	7	0							
20												
21												
22		BladeCenter_2185	8.949,00	1	8.949,00							
23	8852HC1	IBM BladeCenter H Chassis Base Model	0,00	1	0,00							
24	1465	Multi-Switch Interconnect Module for IBM BladeCenter	1.369,00	1	1369							
25	2142	BladeCenter 2980W Initial Power Supply for Bays 1 or 2(Quantity=1)	549,00	1	549							
26	2142	BladeCenter 2980W Initial Power Supply for Bays 1 or 2(Quantity=1)	549,00	1	549							
27	6226	2.8m 200-240v Triple 16a IEC 320-C20 (WW) Power Cable for BCH	89,00	2	178							
28	A3K3	BladeCenter H 2980W Base Refresh	3.979,00	1	3979							
29	A3K5	System Documentation and Software- US English	0,00	1	0							
30	2143	IBM BladeCenter H 2980W AC Addl Power Module for Bays 3 or 4(Qty=1)	549,00	1	549							
31	2143	IBM BladeCenter H 2980W AC Addl Power Module for Bays 3 or 4(Qty=1)	549,00	1	549							
32	2300	BladeCenter Chassis Configuration	250,00	1	250							
33	6756338	3 Year Onsite Repair 24x7 4 Hour Response	827,00	1	827							

Di seguito è illustrata una vista della scheda "Riferimento" del file di output XLS del codice funzione (FC, Feature Code). Attualmente questo output di codice funzione viene utilizzato per prodotti Lenovo. È inoltre necessario il CFR dell'esportazione per consentire l'evasione da parte di Lenovo. È possibile utilizzare il file di output XLS per i propri clienti.

x-config – Output XLS XCC

1	A	B	C	D	E	F	G	H	I	J
2	MT ModelX	Feature Code	Descrizione	Quantita						
3			x-config_ID: 768284R01							
4		8852HC1		1						
5		1465	Multi-Switch Interconnect Module for IBM BladeCenter	1						
6		2143	IBM BladeCenter H 2980W AC Adptl Power Module	1						
7		A3E8	BladeCenter H 2980W Base Refresh	2						
8		2144	Code GBM	1						
9		2142	BladeCenter 2980W Initial Power Supply for Bays 1 of	2						
10		0961	Switch Module Filler	8						
11		0919	Double Ey High Speed Filler Panel	1						
12		A3K5	System Documentation and Software- US English	1						
13		0906	Optical Blank Bezel	1						
14		6226	2.8m 200-240v Triple 16A IEC 320-C20 (VVV) Power	2						
15		2300	BladeCenter Chassis Configuration	1						
16		8971	Integrate in manufacturing	1						
17		2306	Rack Installation >1U Component	1						
18		3301	BladeCenter 01	1						
19		8077	Integrate BladeCenter in Manufacturing	1						
20		8072	General Racking Solution	1						
21		3101	Install in Rack 01	1						
22		3201	Install in Rack location U01	1						
23										
24		7875AC1		7						
25		8026	No HDD selected	7						
26		4069	2.5" HDD Filler Bezel	14						
27		1593	SAS Connectivity Card (C10v) for IBM BladeCenter	7						
28		A241	Intel Xeon Processor E5-2670 8C 2.6GHz 20MB Cache	7						
29		9206	No Preload Specify	7						
30		A1RG	HS23 Blade Base	7						
31		A1RH	Blade Cover	7						
32		9012	No Internal RAID	7						
33		A1S1	4GB (1st GB, 32GB, 1.5V) PC3-12800 CL11 ECC DP	14						
34		4916	Dummy DIMM for improved airflow	35						
35		A1RL	System Documentation and Software-US English	7						
36		A1RJ	CPU Heat Sink Filler	7						
37		A1RK	Labels for HS23 Blade Base	7						
38		3301	Install in BladeCenter 01	7						
39		8077	Integrate BladeCenter in Manufacturing	7						
40		8072	General Racking Solution	7						
41		3101	Install in Rack 01	7						
42										
43		9308RC4		1						
44		5621	Base	1						
45		2304	Rack Assembly - 42U Rack	1						
46		6061	DPI Three-phase 60A/208V C19 Enterprise PDU (US)	1						
47		9125	4-bay compartment arrangement	1						
48		9134	Use 200V (high voltage)	1						
49		8971	Integrate in manufacturing	1						
50		4275	3U black plastic filler panel	6						
51		4273	3U black plastic filler panel	1						
52		8072	General Racking Solution	1						
53		3101	Rack 01	1						
54										
55		Garanzia								
56		6756338	3 Year Onsite Repair 24x7 4 Hour Response	1						
57		6756747	3 Year Onsite Repair 24x7 4 Hour Response	7						
58										
59										
60										
61										
62										
63										
64										
65										
66										
67										

- Di seguito è riportata una vista della scheda "Revisione CFR" del file di output XLS di XCC. Può essere utilizzata per verificare la soluzione.

Acronimi

- CTO - Configure To Order
- GAV - Generally Announced Variant
- SOVA - Single Order Validation Application
- FC - Feature Code (Codice funzione)
- PN - Part Number (numero di parte)
- HVEC - High Volume Easily Configured Pipeline
- XCC - XCCelerator Pipeline
- SBB - Sales Building Block

Risorse di x-config

- Tutti gli utenti: [Configuratore System x e Cluster Solutions \(x-config\)](#)
- Contatto training: wluken@lenovo.com
- Riportare errori e suggerire miglioramenti a: erchelp@ca.ibm.com

- **Collegamento per l'installazione di x-config**
 - <https://www.ibm.com/products/hardware/configurator/americas/bhui/asit/>



Grazie